

RAPORT MIESIĘCZNY

MAJ 2013 r.



Zarząd Spółki Presto S.A. z siedzibą w Warszawie, działając w oparciu o pkt. 16 Załącznika Nr 1 do Uchwały Nr 293/2010 Zarządu Giełdy Papierów Wartościowych w Warszawie S.A. z dnia 31 marca 2010 r. "Dobre Praktyki Spółek notowanych na NewConnect" przekazuje niniejszym do publicznej wiadomości raport miesięczny za maj 2013 r.

1. Informacje na temat wystąpienia tendencji i zdarzeń w otoczeniu rynkowym Emitenta, które w ocenie Emitenta mogą mieć w przyszłości istotne skutki dla kondycji finansowej oraz wyników finansowych – maj 2013 r.

Spółka jest producentem nowoczesnych systemów kominowych oraz elementów wentylacji grawitacyjnej, a także jedynym w kraju dystrybutorem ekskluzywnych pieców akumulacyjnych Hypocaust. Emitent prowadzi sprzedaż poprzez stale powiększającą się sieć dystrybutorów na terenie całej Polski, ale także zdobywa nowe rynki zbytu poza granicami kraju, głównie na Litwie i Ukrainie oraz w Rosji. Sprzedaż systemów kominowych jest uzależniona od czynników sezonowych. W tym przypadku od warunków atmosferycznych oraz zachowania się branży budownictwa indywidualnego. Warto w tym miejscu również zaznaczyć, że oferta Spółki w 80% dociera do klientów indywidualnych, w mniejszym zaś stopniu do deweloperów.

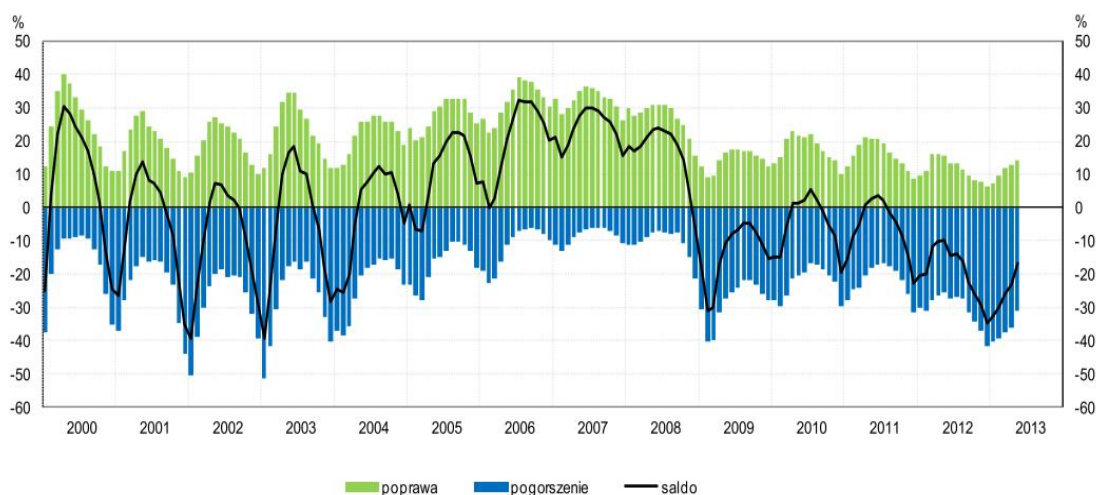
W omawianym okresie spółka podpisała kontrakt na dostawę elementów szamotowych kominów Presto SPS 30 cm - kominów do kotłów z zamkniętą komorą spalania w ilości 28 kominów o wysokości 29 m każdy dla przyłączenia 224 kotłów. Kontrakt nie jest znaczący jednak w opinii Zarządu z dużą szansą na powtarzalność.

Ponadto w dniu 23.05.2013 roku został przeprowadzony audyt związany z posiadaniem przez firmę certyfikatem Zakładowej Kontroli Produkcji i znakiem CE. Badanie zostało przeprowadzone przez Zakład Certyfikacji Instytut Techniki Budowlanej i zakończyło się wynikiem pozytywnym.

Według Emitenta, dla sektora budowlanego maj - był miesiącem nieco lepszym niż kwiecień. Według GUS w maju ogólny klimat koniunktury w budownictwie kształtował się na poziomie -17 pkt. wobec -23 pkt. w kwietniu, co jest cały czas niskim poziomem.

Lepiej niż w miesiącu ubiegłym prezentują się oceny produkcji budowlano-montażowej i portfela zamówień. Również oceny i prognozy sytuacji finansowej są bardziej optymistyczne. Ponadto przewidywania dotyczące portfela zamówień i produkcji budowlano-montażowej sugerują możliwość poprawy w tym segmencie.

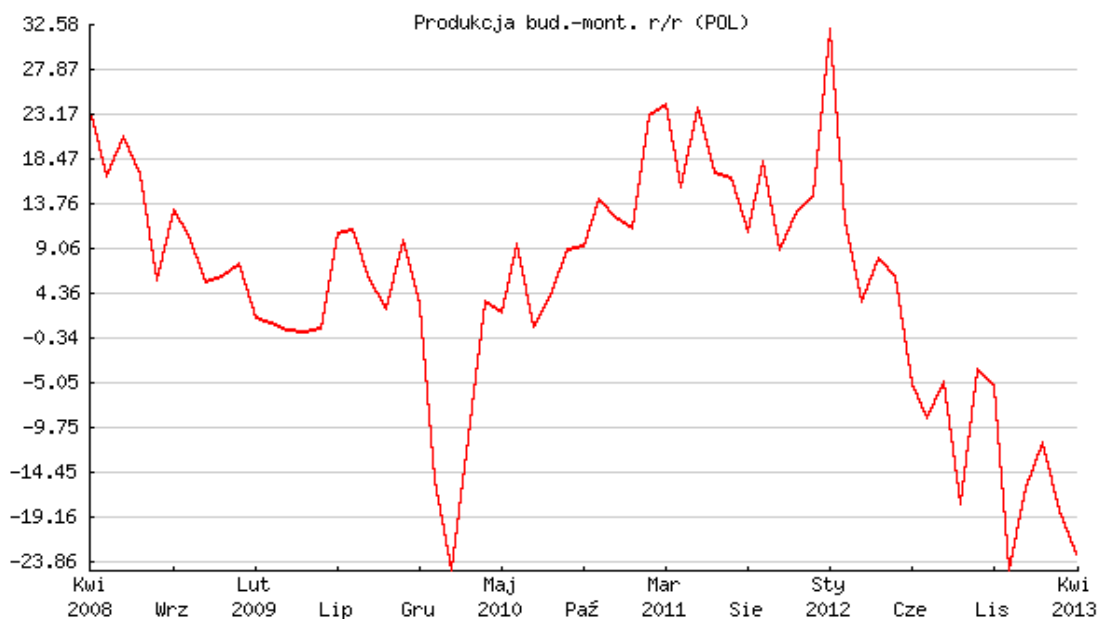
Wykres 1. Ogólny klimat koniunktury w budownictwie



Niestety, nadal sygnalizowany jest wzrost opóźnień płatności za wykonane roboty budowlano-montażowe. Na plus warto odnotować, że w całej branży planowana jest mniejsza liczba zwolnień niż prognozowano jeszcze miesiąc temu. W sektorze przewidywany jest również spadek cen robót budowlano-montażowych, jednak nieco mniej znaczący od zapowiadanego w kwietniu.

W przypadku produkcji budowlano-montażowej, w maju odnotowano dalszy spadek, a mianowicie w relacji miesięcznej spadła ona o 4,6 proc., natomiast w rocznej o 23,1 proc.

Wykres 2. Produkcja budowlano-montażowa r/r



Powyższe dane pokazują, że wciąż jeszcze trudno o jednoznaczną poprawę zarówno sytuacji gospodarczej całego kraju, jak i branży budowlanej czy też budowlano-montażowej. Na plus warto zaznaczyć, że maj był kolejnym miesiącem, po długiej zimie, w którym nastąpiło ożywienie prac.

Należy zatem podkreślić, iż mimo tak niekorzystnych ocen branży budowlanej i sytuacji gospodarczej przez firmy wszystkich klas wielkości (a w szczególności przedsiębiorstw średniej wielkości, do której zalicza się Emitent) oraz szeroko komentowanej negatywnej sytuacji sektora, PRESTO S.A. na tym tle prezentuje się bardzo dobrze. Ponadto Spółka systematycznie prowadzi swoją stałą działalność, nie notując poważniejszych problemów, przerw czy przestojów oraz intensyfikuje działania marketingowe, szczególnie wspierające sprzedaż dwóch nowych produktów, w tym luksusowych pieców akumulacyjnych Hypocaust, które w głównej mierze są kierowane do klientów indywidualnych. Emitent przewiduje również rozszerzenie swojego asortymentu o pionierskie i nowatorskie na naszym rynku artykuły, co pozwoli mu nie tylko na umocnienie, ale i rozszerzenie swojego udziału w rynku systemów kominowych, jak również na zwiększenie sprzedaży, a co za tym idzie – również zysków.

W okresie objętym raportem spółka Presto S.A. zakończyła prywatną subskrypcję zabezpieczonych obligacji na okaziciela serii A. Subskrypcja obligacji serii A została rozpoczęta dnia 10 kwietnia i zakończona dnia 25 kwietnia 2013 r.

2. Zestawienie informacji opublikowanych przez Emitenta w okresie objętym raportem

Raporty EBI:

2013-05-22	Okresowy	25/2013	PRESTO SA Raport okresowy za I kwartał 2013 roku
2013-05-14	Bieżący	24/2013	PRESTO SA raport miesięczny za kwiecień 2013
2013-05-09	Bieżący	23/2013	PRESTO SA informacje o zakończonej subskrypcji obligacji serii A

3. Informacje na temat realizacji celów emisji, jeżeli taka realizacja choćby w części miała miejsce w okresie objętym raportem

W maju 2013 roku Emitent konsekwentnie realizował cele emisji, a także utrzymywał wysoką rentowność sprzedaży. Skupiał się na promocji oraz sprzedaży dwóch nowych produktów, które pozwolą mu na poszerzenie udziału w krajowym i zagranicznym rynku systemów kominowych. Ponadto Emitent w dalszym ciągu rozwijała swoją działalność operacyjną, a świadectwem tego, iż realizuje zamierzone cele, są choćby takie wydarzenia jak publikacja raportu rocznego (ściślej rzecz ujmując – zaprezentowane w nim rezultaty), ważna umowa niemieckim dostawcą, kontrakt na dostawę do Rosji i wreszcie prezentacja ocenionych przychylnie przez biegłego rewidenta prognoz finansowych na rok bieżący i następujące po nim dwa lata.

4. Kalendarz inwestora, obejmujący wydarzenia mające miejsce w nadchodzącym miesiącu, które dotyczą Emitenta i istotne z punktu widzenia inwestorów

- Raport miesięczny za czerwiec 2013 r. – 15 lipca 2013 r.

Podstawa prawna:

Pkt. 16 Załącznika Nr 1 do Uchwały Nr 293/2010 Zarządu Giełdy Papierów Wartościowych w Warszawie S.A. z dnia 31 marca 2010 r. "Dobre Praktyki Spółek notowanych na NewConnect".

Osoby reprezentujące spółkę:

Krzysztof Sowiński - Prezes Zarządu.