

# **RAPORT MIESIĘCZNY**

**styczeń 2015**



Warszawa, 2015 r.

Zarząd Spółki Presto S.A. z siedzibą w Warszawie, działając w oparciu o pkt. 16 Załącznika Nr 1 do Uchwały Nr 293/2010 Zarządu Giełdy Papierów Wartościowych w Warszawie S.A. z dnia 31 marca 2010 r. "Dobre Praktyki Spółek notowanych na NewConnect", przekazuje niniejszym do publicznej wiadomości raport miesięczny za styczeń 2015 r.

**1. Informacje na temat wystąpienia tendencji i zdarzeń w otoczeniu rynkowym Emitenta, które w ocenie Emitenta mogą mieć w przyszłości istotne skutki dla kondycji finansowej oraz wyników finansowych – styczeń 2015 r.**

Presto S.A., jak każde przedsiębiorstwo, jest firmą do pewnego stopnia zależną od ogólnej kondycji krajowej gospodarki, natomiast z uwagi na sektor, w którym działa Emitent szczególnie ważna jest dla niego sytuacja branży budowlanej.

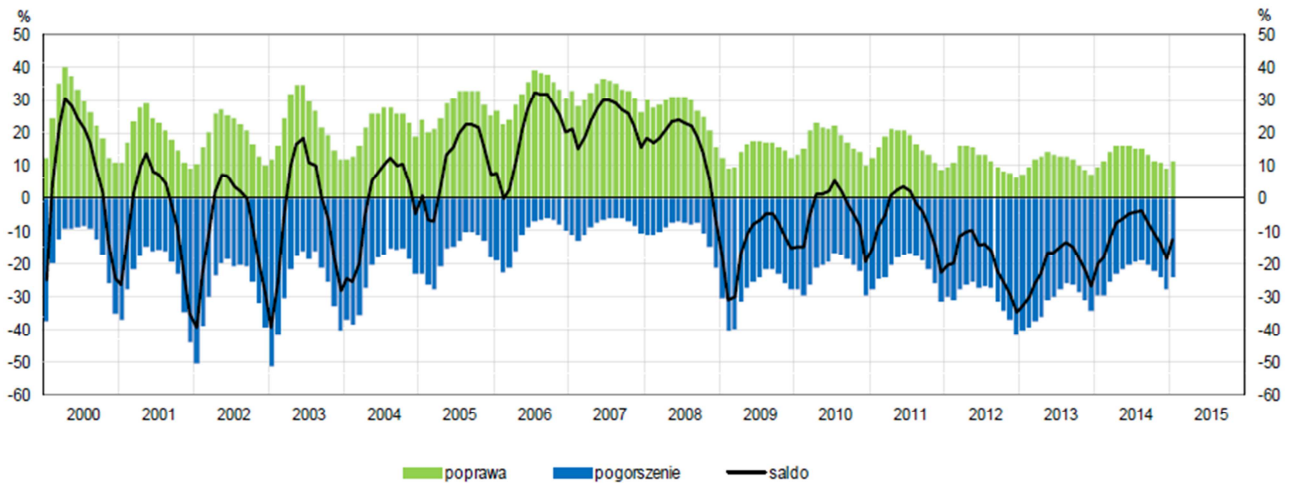
W styczniu roku 2015 GUS podał, że wskaźnik ogólnego klimatu koniunktury w tym sektorze wyniósł -13 pkt. To co prawda rezultat ujemny, ale lepszy od grudniowego (wynoszącego -19 pkt). 11 proc. przedsiębiorstw budowlanych zasygnalizowało poprawę koniunktury, 24 proc. natomiast jej pogorszenie. Warto mieć na uwadze, że są to lepsze proporcje od tych grudniowych (9 proc. i 28 proc.).

Jeśli chodzi o portfel zamówień, perspektywy produkcji budowlano-montażowej i ogólną wizję sytuacji finansowej, to oceny ankietowanych przez GUS firm były niekorzystne. Z drugiej strony, były lepsze niż miesiąc wcześniej a także lepsze niż w styczniu 2014 czy 2013.

Nie jest jeszcze znana styczniowa dynamika produkcji budowlano-montażowej, aczkolwiek w badanym miesiącu podano odczyt za grudzień i okazało się, że w relacji rocznej produkcja ta zwiększyła się o 5 proc., gdy tymczasem w listopadzie obniżyła się o 1,6 proc.

Innym pozytywnym akcentem stycznia był indeks PMI dla przemysłu (tu wchodzimy już w szerszej pojętą gospodarkę), który wyniósł w Polsce 55,2 pkt (w grudniu tylko 52,8 pkt).

## OGÓLNY KLIMAT KONIUNKTURY W SEKCJI BUDOWNICTWO



Co się tyczy stóp procentowych, to nie zostały one obniżone (ani w styczniu, ani w lutym), na razie więc główna stopa to 2 proc. Istnieje jednak duża szansa, że dojdzie do obniżki w marcu. Byłoby to korzystne dla firm poszukujących możliwie taniego finansowania kredytowego w bankach.

Ogólnie rzecz biorąc, dużym wstrząsem dla rynku walutowego była decyzja Szwajcarskiego Banku Narodowego o uwolnieniu kursu CHF względem euro, a także wiadomość o tym, że w Strefie Euro rozpocznie się operacja luzowania ilościowego. Złoty pozostaje słaby do dolara, ale relatywnie mocny w stosunku do euro.

Czynnikiem ryzyka - który może się przełożyć nie tylko na rynek walut, ale i na całą gospodarkę europejską - jest ewentualne wystąpienie Grecji ze Strefy Euro. Dla Polski problematyczna jest też napięta sytuacja na Ukrainie. Wątki te należy uznać za potencjalnie istotne, nawet jeśli niektóre z najnowszych wskaźników, obrazujących sytuację gospodarczą naszego kraju, są ostatnio względnie pozytywne.

## 2. Zestawienie informacji opublikowanych przez Emitenta w okresie objętym raportem

### Raporty EBI

2015-01-31	Bieżący	4/2015	Terminy przekazywania raportów okresowych w 2015 r.
2015-01-15	Bieżący	3/2015	Rejestracja spółki zależnej
2015-01-14	Bieżący	2/2015	Raport miesięczny za grudzień 2014 r.
2015-01-13	Bieżący	1/2015	Korekta prognozy za rok 2014.

### 3. Informacje na temat realizacji celów emisji, jeśli taka realizacja choćby w części miała miejsce w okresie objętym raportem.

W styczniu 2015 roku Presto S.A. w dalszym ciągu realizowała bez przeszkód standardową działalność operacyjną. Asortyment Emitenta to m.in. systemy kominowe (Universus, Focus, Magnus i Novus), pustaki wentylacyjne, systemy renowacji i piece akumulacyjne (w tym marki Hypokaust).

W styczniu Presto ograniczyła prognozę przychodów na rok 2014 (z 15,44 mln zł do 11,3 mln zł), ale zarazem powiększyła pulę przewidywanego zysku netto (z 1,927 mln zł do 1,95 mln zł), co będzie oznaczało wyższą rentowność.

Powołano poza tym podmiot w pełni zależny - Presto Lab Sp. z o.o. z siedzibą w Gliwicach. Jego kapitał zakładowy to 5000 zł. Spółka będzie sprzedawać systemy kominowe Emitenta na Śląsku. Co

więcej, sama podejmie też ich produkcję (w Gliwicach), dzięki czemu znacząco spadną koszty związane z dowozem elementów kominowych na miejsce z centrali.



**4. Kalendarz inwestora, obejmujący wydarzenia mające miejsce w nadchodzącym miesiącu, które dotyczą Emitenta i istotne z punktu widzenia inwestorów.**

- Raport miesięczny za luty 2015 r. - do 15 marca 2015 r.
- Raport kwartalny za IV kw. 2014 r. - do 15 lutego 2015 r.

**Podstawa prawna:**

Pkt. 16 Załącznika Nr 1 do Uchwały Nr 293/2010 Zarządu Giełdy Papierów Wartościowych w Warszawie S.A. z dnia 31 marca 2010 r. "Dobre Praktyki Spółek notowanych na NewConnect".

Osoby reprezentujące spółkę:

**Krzysztof Sowiński - Prezes Zarządu**