

RAPORT MIESIĘCZNY

luty 2015



Warszawa, 2015 r.



Zarząd Spółki Presto S.A. z siedzibą w Warszawie, działając w oparciu o pkt. 16 Załącznika Nr 1 do Uchwały Nr 293/2010 Zarządu Giełdy Papierów Wartościowych w Warszawie S.A. z dnia 31 marca 2010 r. "Dobre Praktyki Spółek notowanych na NewConnect", przekazuje niniejszym do publicznej wiadomości raport miesięczny za luty 2015 r.

1. Informacje na temat wystąpienia tendencji i zdarzeń w otoczeniu rynkowym Emitenta, które w ocenie Emitenta mogą mieć w przyszłości istotne skutki dla kondycji finansowej oraz wyników finansowych – luty 2015 r.

Presto S.A., jak każda firma, jest przedsiębiorstwem, na którego sytuację wpływ ma ogólna kondycja gospodarcza kraju i regionu. Najważniejsza jest dla Emitenta koniunktura w branży budowlanej.

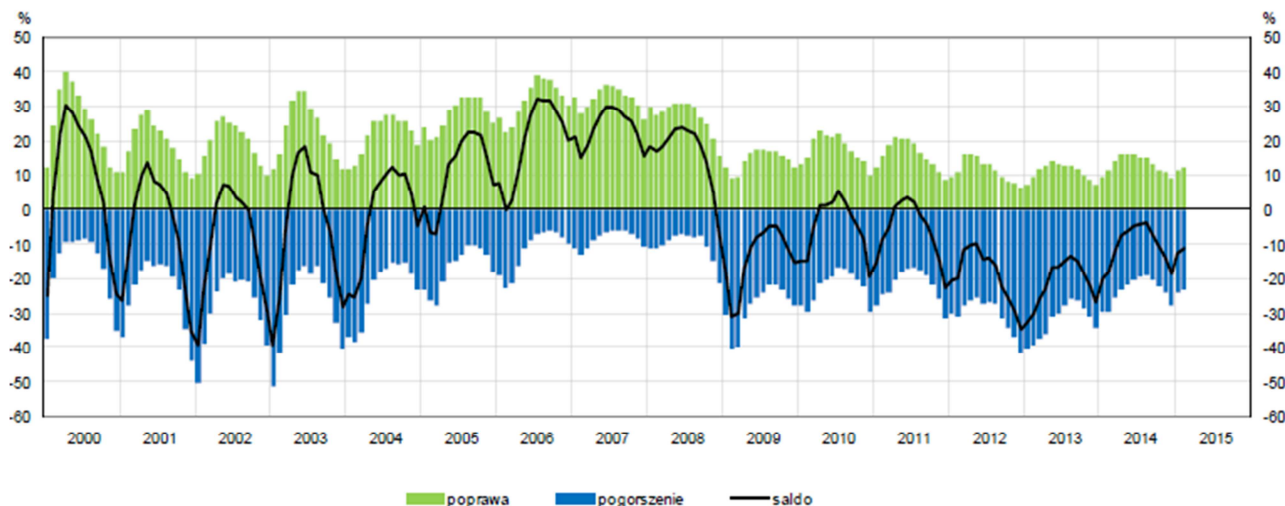
Z uwagi na cykl pracy GUS, nie została jeszcze podana dynamika produkcji budowlano-montażowej za luty, niemniej znany jest już rezultat styczniowy. Wynik to -0,7 proc. r/r oraz +3,2 proc. r/r, jeśli brać pod uwagę sezonowość. Poprzednie wartości (grudniowe) to 5 proc. i 5,4 proc.

Ogólny klimat koniunktury w budownictwie wyniósł w lutym -11 pkt. Była to wartość trochę wyższa od styczniowej, tj. od -13 pkt., choć wciąż mamy do czynienia z ujemnym poziomem wskaźnika. 12 proc. przedsiębiorców sygnalizowało w lutym poprawę koniunktury (w styczniu 11 proc.), 23 proc. jej pogorszenie (poprzednio 24 proc.).

W dalszym ciągu problemem sektora są opóźnienia płatności. Trzeba jednak przyznać, że prognozy portfela zamówień, produkcji oraz sytuacji finansowej w sektorze budowlanym były w lutym mniej pesymistyczne niż miesiąc temu czy w analogicznym miesiącu (lutym) kilku lat wcześniej.

Indeks PMI dla przemysłu w Polsce wyniósł w lutym 55,1 pkt. Odczyt był nieco słabszy niż w styczniu (55,2 pkt), ale wyższy niż przeciętne przewidywania na poziomie 54,7 pkt.

OGÓLNY KLIMAT KONIUNKTURY W SEKCJI BUDOWNICTWO



W lutym przedstawiony został także ostateczny odczyt dynamiki PKB Polski za IV kwartał roku 2014. Rezultat był obiecujący, np. dynamika roczna wyniosła 3,1 proc., gdy tymczasem zakładano, że będzie to tylko 3 proc. Wzrosło natomiast (z 11,5 proc. do 12 proc.) styczniowe bezrobocie, o czym poinformowano właśnie w raportowanym miesiącu.

Główna stopa procentowa NBP w lutym była nadal na poziomie 2 proc., natomiast już w marcu obniżono ją do 1,5 proc. Wiadomo już jednak, że to koniec cyklu obniżek stóp. Niska wartość może być korzystna z punktu widzenia kredytobiorców.

Ogólny obraz krajowej gospodarki nie jest do końca jednoznaczny – na pewno wciąż obecne są czynniki ryzyka, dotyczące zwłaszcza handlu z sąsiadami z krajów wschodnich. Presto S.A. stara się dopasowywać do istniejących trendów, w szczególności rok ubiegły zakończył się dodatnimi wynikami EBIT i netto.

2. Zestawienie informacji opublikowanych przez Emitenta w okresie objętym raportem

Raporty EBI

2015-02-20	Bieżący	6/2015	Raport miesięczny za grudzień 2015.
2015-02-16	Bieżący	5/2015	Raport kwartalny za IV kw. 2014.

3. Informacje na temat realizacji celów emisji, jeśli taka realizacja choćby w części miała miejsce w okresie objętym raportem.

W lutym 2015 roku Presto S.A. w normalny sposób, bez przeszkód, prowadziła standardową działalność operacyjną. Oferta Emitenta obejmuje m.in. cztery marki systemów kominowych (Universus, Focus, Magnus i Novus), pustaki wentylacyjne, systemy renowacji i piece akumulacyjne (w tym marki Hypokaust).

Zaprezentowany został raport okresowy za IV kwartał roku 2014. Przedsiębiorstwo wygenerowało w tym okresie zysk netto na poziomie 1,02 mln zł, podczas gdy rok wcześniej notowano na tej pozycji stratę w kwocie 273,3 tys. zł. W ujęciu narastającym zarobek na czysto wyniósł 1,56 mln zł (rok wcześniej 252,7 tys. zł). Roczne przychody zmniejszyły się, ale względnie nieznacznie – z 12,65 mln zł do 11,66 mln zł. Roczny zysk operacyjny wzrósł wydatnie, bo z 622 tys. zł do 2,27 mln zł, co naturalnie oznaczało też poprawę rentowności, podobnie jak w przypadku wyniku netto.

Warto przypomnieć, że miesiąc wcześniej, w styczniu, powołano do życia podmiot zależny Presto Lab sp. z o.o. z siedzibą w Gliwicach. Spółka będzie sprzedawać systemy kominowe Emitenta na Śląsku. Co więcej, sama podejmie też ich produkcję (w Gliwicach).

4. Kalendarz inwestora, obejmujący wydarzenia mające miejsce w nadchodzącym miesiącu, które dotyczą Emitenta i istotne z punktu widzenia inwestorów.

- Raport miesięczny za marzec 2015 r. - do 15 kwietnia 2015 r.

Podstawa prawna:

Pkt. 16 Załącznika Nr 1 do Uchwały Nr 293/2010 Zarządu Giełdy Papierów Wartościowych w Warszawie S.A. z dnia 31 marca 2010 r. "Dobre Praktyki Spółek notowanych na NewConnect".

Osoby reprezentujące spółkę:

Krzysztof Sowiński - Prezes Zarządu