



presto
systemy kominowe

RAPORT MIESIĘCZNY

marzec 2015



Warszawa, 2015 r.

Zarząd Spółki Presto S.A. z siedzibą w Warszawie, działając w oparciu o pkt. 16 Załącznika Nr 1 do Uchwały Nr 293/2010 Zarządu Giełdy Papierów Wartościowych w Warszawie S.A. z dnia 31 marca 2010 r. "Dobre Praktyki Spółek notowanych na NewConnect", przekazuje niniejszym do publicznej wiadomości raport miesięczny za marzec 2015 r.

1. Informacje na temat wystąpienia tendencji i zdarzeń w otoczeniu rynkowym Emitenta, które w ocenie Emitenta mogą mieć w przyszłości istotne skutki dla kondycji finansowej oraz wyników finansowych – marzec 2015 r.

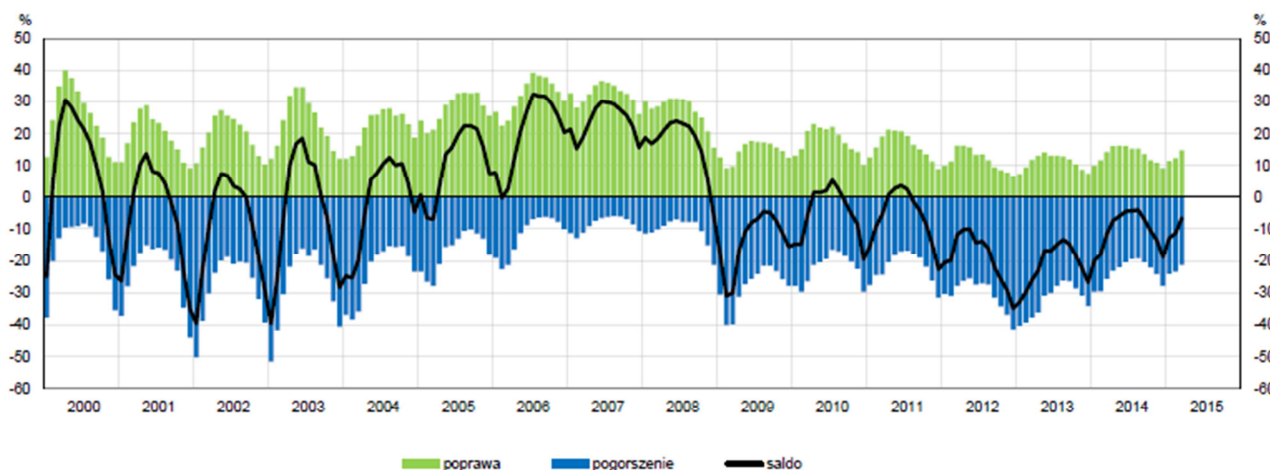
Dla Presto S.A. istotne są zarówno rezultaty całej krajowej gospodarki, jak i - przede wszystkim - jej sektora budowlanego. Otóż w marcu tradycyjnie już zaprezentowano odczyt dynamiki produkcji budowlano-montażowej, który dotyczył miesiąca wcześniejszego, a mianowicie lutego. Produkcja ta spadła wówczas o 0,3 proc. r/r, jeśli nie brać pod uwagę sezonowości - oraz o 1,6 proc. r/r, jeśli tę sezonowość uwzględnić. Wyniki ze stycznia to - dla porównania - -0,7 proc. r/r oraz +3,2 proc. r/r.

Według oficjalnych danych przedstawionych w marcu, luty był też czasem wzrostu zatrudnienia o 1,2 proc. r/r (wobec prognozy na poziomie 1,3 proc.) i przeciętnego wynagrodzenia o 3,2 proc. (zgodnie z przewidywaniami). Sprzedaż detaliczna spadła o 2 proc. m/m oraz o 1,3 proc. r/r.

W marcu, to wskaźniki ufności konsumenckiej - bieżący i wyprzedzający - wzrosły, ale dalej pozostały ujemne (-16,4 pkt oraz -19,5 pkt). Koniunktura w budownictwie ukształtowała się na poziomie -7 pkt, wobec -11 pkt w lutym. 14 proc. przedsiębiorstw sygnalizowało poprawę koniunktury (poprzednio 12 proc.), natomiast 21 proc. - jej pogorszenie (poprzednio 23 proc.).

GUS uznał, że marcowe oceny bieżącego portfela zamówień, produkcji i sytuacji finansowej w sektorze budowlanym były mniej pesymistyczne niż w lutym. Okazało się, że zatrudnienie ograniczono w mniejszym stopniu niż to w lutym zakładano, co oczywiście wypada uznać za sygnał pozytywny.

OGÓLNY KLIMAT KONIUNKTURY W SEKCJI BUDOWNICTWO



Polepszyły się - w relacji miesięcznej, ale i w porównaniu z marcem kilku ubiegłych lat - perspektywy portfela zamówień i sytuacji finansowej. Dodajmy, że aż 24 proc. badanych przez GUS firm (wobec 20 proc. rok wcześniej) planowało prowadzenie prac budowlano-montażowych poza granicami kraju. Jest to o tyle istotne, że dyrektorzy tych firm po raz pierwszy od połowy roku 2014 spodziewali się wzrostu (nawet jeśli tylko nieznacznego) portfela zamówień na tychże rynkach.

Warto oczywiście odnotować, że w marcu Rada Polityki Pieniężnej uchwaliła obniżkę stóp procentowych w Polsce z 2 proc. do 1,5 proc. Z perspektywy pozyskiwania kredytu to dość optymistyczna informacja, wiadomo przy tym też, że stopy nie będą już bardziej obniżane.

Presto S.A. na obecnym rynku radzi sobie dobrze, przy czym istotne jest to, że właśnie w marcu firma zaprezentowała prognozy wyników finansowych na lata 2016 - 2019. W szczególności w roku 2016 spółka spodziewa się 15,1 mln zł przychodów ze sprzedaży netto i zarazem zysku w kwocie 1,61 mln zł. W roku 2019 obroty mają wynieść 17,48 mln zł, zaś zysk 2,3 mln zł.

2. Zestawienie informacji opublikowanych przez Emitenta w okresie objętym raportem

Raporty EBI

2015-03-31	Bieżący	13/2015	Prognoza wyniku finansowego na lata 2016 – 2019.
2015-03-30	Bieżący	12/2015	Lista akcjonariuszy mających min. 5 proc. głosów na NWZ w dniu 30.03.2015.
2015-03-30	Bieżący	11/2015	Treść uchwał podjętych przez NWZ z dnia 30.03.2015.
2015-03-30	Bieżący	10/2015	Zmiana terminu przekazania raportu za rok 2014.
2015-03-16	Bieżący	9/2015	Raport miesięczny za luty 2015.
2015-03-06	Bieżący	8/2015	Zakończenie współpracy z Autoryzowanym Doradcą.
2015-03-02	Bieżący	7/2015	Zwołanie NWZ na dzień 30.03.2015.

3. Informacje na temat realizacji celów emisji, jeśli taka realizacja choćby w części miała miejsce w okresie objętym raportem.

W marcu 2015 roku Presto S.A. w standardowy sposób, bez problemów, prowadziła działalność operacyjną. Asortyment Emitenta to m.in. cztery marki systemów kominowych (Universus, Focus, Magnus i Novus), pustaki wentylacyjne, systemy renowacji i piece akumulacyjne (w tym marki Hypokaust).

30 marca odbyło się Nadzwyczajne Walne Zgromadzenie Akcjonariuszy. Podjęta została tam istotna uchwała, w myśl której Presto S.A. przeprowadzi emisję obligacji. Będą to papiery na okaziciela serii B w liczbie od 1000 do 3000 sztuk, każda o nominale 1000 zł. Warunkiem dojścia emisji do skutku jest przydzielenie przynajmniej 1000 obligacji. Będą one oprocentowane na poziomie 9 proc. r/r.

Warto też wspomnieć, że już po formalnie raportowanym okresie, mianowicie 7 kwietnia 2015 roku, ukazał się raport roczny Presto S.A. W roku 2014, jak wynika z przedstawionych danych, przychody ze sprzedaży wyniosły 11,66 mln zł (wobec 12,65 mln zł w 2013), ale jednocześnie udało się poprawić EBIT – z 622,2 tys. zł do 2,27 mln zł. Zysk netto wzrósł również, mianowicie z 252,74 tys. zł do 1,56 mln zł. W tej sytuacji za uprawnione można uznać prognozy na najbliższe lata, o których wspomnieliśmy wyżej, a które przedstawiono w raporcie bieżącym 13/2015.

4. Kalendarz inwestora, obejmujący wydarzenia mające miejsce w nadchodzącym miesiącu, które dotyczą Emitenta i istotne z punktu widzenia inwestorów.

- Raport miesięczny za kwiecień 2015 r. - do 15 maja 2015 r.
- Raport kwartalny za I kw. 2015 r. - do 15 maja 2015 r.

Podstawa prawna:

Pkt. 16 Załącznika Nr 1 do Uchwały Nr 293/2010 Zarządu Giełdy Papierów Wartościowych w Warszawie S.A. z dnia 31 marca 2010 r. "Dobre Praktyki Spółek notowanych na NewConnect".

Osoby reprezentujące spółkę:

Krzysztof Sowiński - Prezes Zarządu