

# **RAPORT MIESIĘCZNY**

**czerwiec 2015**



Warszawa, 2015 r.

Zarząd Spółki Presto S.A. z siedzibą w Warszawie, działając w oparciu o pkt. 16 Załącznika Nr 1 do Uchwały Nr 293/2010 Zarządu Giełdy Papierów Wartościowych w Warszawie S.A. z dnia 31 marca 2010 r. "Dobre Praktyki Spółek notowanych na NewConnect", przekazuje niniejszym do publicznej wiadomości raport miesięczny za czerwiec 2015 r.

**1. Informacje na temat wystąpienia tendencji i zdarzeń w otoczeniu rynkowym Emitenta, które w ocenie Emitenta mogą mieć w przyszłości istotne skutki dla kondycji finansowej oraz wyników finansowych – czerwiec 2015 r.**

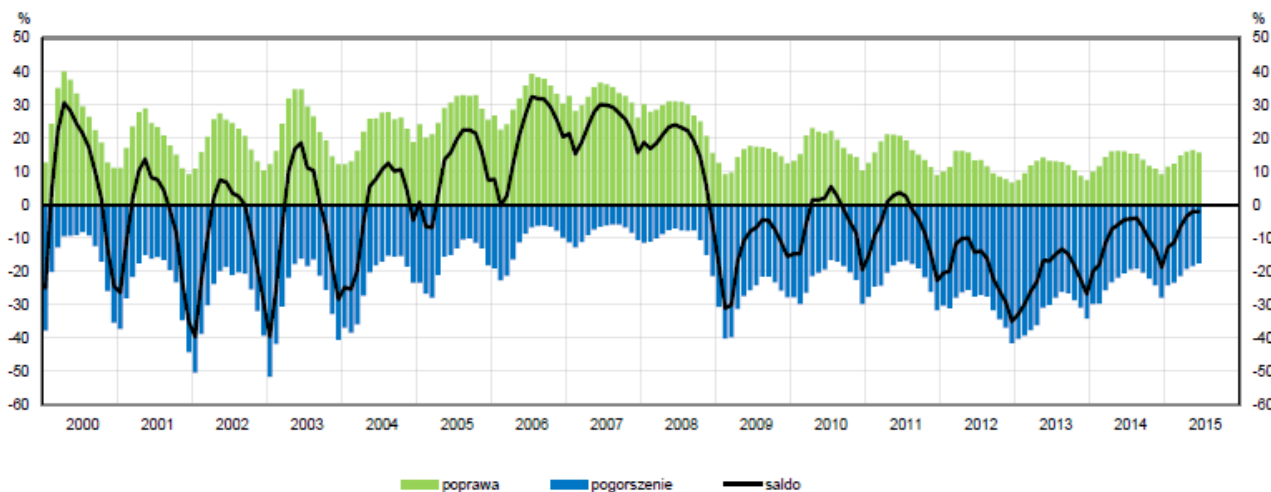
Presto S.A., jako producent systemów kominowych, jest w naturalny sposób związana z krajową branżą budowlaną. Ta natomiast powoli wraca do formy po kryzysie, którego apogeum przypadło na przełom roku 2012 i 2013.

W czerwcu 2015 roku wskaźnik ogólnego klimatu koniunktury w budownictwie wyniósł -2 pkt, a więc utrzymał się na poziomie z maja. 16 proc. przedsiębiorców ankietowanych przez GUS mówiło o poprawie koniunktury, 18 proc. o pogorszeniu. Te wyniki również były takie same jak w maju, co zresztą oznacza, że były lepsze niż we wcześniejszych kilku miesiącach. Poza tym portfel zamówień i poziom produkcji oceniano w branży budowlanej mniej pesymistycznie niż przed rokiem tudzież 2 i 3 lata temu.

Warto odnotować, że 24 proc. przedsiębiorców planowało prowadzenie prac poza granicami kraju, rok temu było to 22 proc.

Co do ogólnej sytuacji gospodarczej, to pozytywnym akcentem była niedawna obniżka stopy bezrobocia. Mamy tu na myśli dane majowe, zaprezentowane w czerwcu: stopa wyniosła 10,8 proc. (w kwietniu 11,2 proc., w maju 2014 - aż 12,5 proc.). Według ekonomistów, wiele wskazuje na to, że trend ten będzie w najbliższych miesiącach kontynuowany.

## OGÓLNY KLIMAT KONIUNKTURY W SEKCJI BUDOWNICTWO



Dobrze wypadł majowy odczyt dynamiki sprzedaży detalicznej (1,8 proc. r/r, prognozowano tymczasem 1,7 proc.), natomiast relatywnie słabo wyglądały odczyty dynamiki produkcji przemysłowej i budowlano-montażowej.

Wyraźnie poprawiły się czerwcowe wskaźniki ufności konsumenckiej (bieżący wzrost z -13,6 pkt do -10,4 pkt, wyprzedzający z -17,2 pkt do -11,7 pkt). Nie uległy zmianie stopy procentowe dla złotego - główna pozostała na poziomie 1,5 proc., co jest niskim poziomem i pośrednio zachęca do inwestycji w oparciu o kredyty dla firm.

Działalność Presto S.A. na tym tle gospodarczym przebiegała bez zawirowań. Miesiąc zasadniczo upłynął bez spektakularnych wydarzeń, wypada jednak przypomnieć, że od niedawna funkcjonują podmioty zależne w Gliwicach i Kielcach, co świadczy o ekspansji Emitenta na rynku krajowym i stopniowym budowaniu grupy kapitałowej wokół głównej spółki.

## 2. Zestawienie informacji opublikowanych przez Emitenta w okresie objętym raportem

### Raporty EBI

2015-06-16	Bieżący	29/2015	Zwołanie NWZ na dzień 13 lipca 2015.
2015-06-15	Bieżący	28/2015	Raport miesięczny za maj 2015.

### Raporty ESPI

2015-06-15	Bieżący	6/2015	Zwołanie NWZ na dzień 13 lipca 2015.
------------	---------	--------	--------------------------------------

### **3. Informacje na temat realizacji celów emisji, jeśli taka realizacja choćby w części miała miejsce w okresie objętym raportem.**

W czerwcu 2015 roku Presto S.A. kontynuowała bez przeszkód swą standardową działalność operacyjną. Asortyment Emitenta to m.in. cztery marki systemów kominowych (Universus, Focus, Magnus i Novus), pustaki wentylacyjne, systemy renowacji i piece akumulacyjne (w tym marki Hypokaust).

Już w ubiegłym miesiącu ZWZ Presto S.A. podjęło uchwałę, w myśl której spółka dokona wypłaty dywidendy z zysku za rok 2014. Ma to być 1,512 mln zł, jako dzień wypłaty przewidziano 17 września 2015 r., dniem ustalenia praw ma być 17 sierpnia. Faktem jest, że KDPW poinformował władze Emitenta, iż nie jest w stanie dokonać wypłaty ustalonej dywidendy, ale problem ten ma charakter jedynie techniczny (kwestia zaokrąglenia kwoty na jedną akcję) – i zostanie rozwiązany planowaną uchwałą Nadzwyczajnego Walnego Zgromadzenia, które zwołano na dzień 13 lipca.

Jak wspomniano już w pkt. 1 raportu, Presto cały czas prowadzi ekspansję rynkową, czego wyrazem jest powołanie w roku bieżącym spółek zależnych w Gliwicach (Presto Lab sp. z o.o.) i Kielcach (Presto Technologie sp. z o.o.). Pierwszy z tych podmiotów rozpocznie w tym roku produkcję kominów na terenie Gliwic, co pozwoli ograniczyć koszty związane z dowozem wyrobów spółki np. na teren Górnego Śląska. Druga spółka również będzie prowadzić produkcję i sprzedaż systemów kominowych, ale w rejonie województwa świętokrzyskiego.

Na koniec trzeba powiedzieć, że cały czas obowiązują przedstawione w finale I kw. długoterminowe prognozy finansowe. Prognozy te przewidują, że w roku 2016 obroty wzrosną do 15,1 mln zł, natomiast zysk netto do 1,61 mln zł. W roku 2019 przychody ze sprzedaży powinny sięgnąć już 17,48 mln zł, a wynik netto 2,3 mln zł.



**4. Kalendarz inwestora, obejmujący wydarzenia mające miejsce w nadchodzącym miesiącu, które dotyczą Emitenta i istotne z punktu widzenia inwestorów.**

- Raport miesięczny za lipiec 2015 r. - do 15 sierpnia 2015 r.
- Raport okresowy za II kw. 2015 r. - do 15 sierpnia 2015 r.

**Podstawa prawna:**

Pkt. 16 Załącznika Nr 1 do Uchwały Nr 293/2010 Zarządu Giełdy Papierów Wartościowych w Warszawie S.A. z dnia 31 marca 2010 r. "Dobre Praktyki Spółek notowanych na NewConnect".

Osoby reprezentujące spółkę:

**Krzysztof Sowiński - Prezes Zarządu**