

The logo for 'presto systemy kominowe' is located in the top left corner. It consists of the word 'presto' in a bold, lowercase, sans-serif font, with 'systemy kominowe' in a smaller, lowercase, sans-serif font directly below it. The text is white and is set against a dark orange oval background. This oval is part of a larger orange graphic element that resembles a stylized chimney or a curved banner, extending across the top of the page.

presto
systemy kominowe

RAPORT MIESIĘCZNY

lipiec 2015

A large, centered version of the 'presto systemy kominowe' logo. It features the word 'presto' in a large, bold, lowercase, sans-serif font, with 'systemy kominowe' in a smaller, lowercase, sans-serif font below it. The text is black and is set against a solid orange oval background.

presto
systemy kominowe

Warszawa, 2015 r.

Zarząd Spółki Presto S.A. z siedzibą w Warszawie, działając w oparciu o pkt. 16 Załącznika Nr 1 do Uchwały Nr 293/2010 Zarządu Giełdy Papierów Wartościowych w Warszawie S.A. z dnia 31 marca 2010 r. "Dobre Praktyki Spółek notowanych na NewConnect", przekazuje niniejszym do publicznej wiadomości raport miesięczny za lipiec 2015 r.

1. Informacje na temat wystąpienia tendencji i zdarzeń w otoczeniu rynkowym Emitenta, które w ocenie Emitenta mogą mieć w przyszłości istotne skutki dla kondycji finansowej oraz wyników finansowych – lipiec 2015 r.

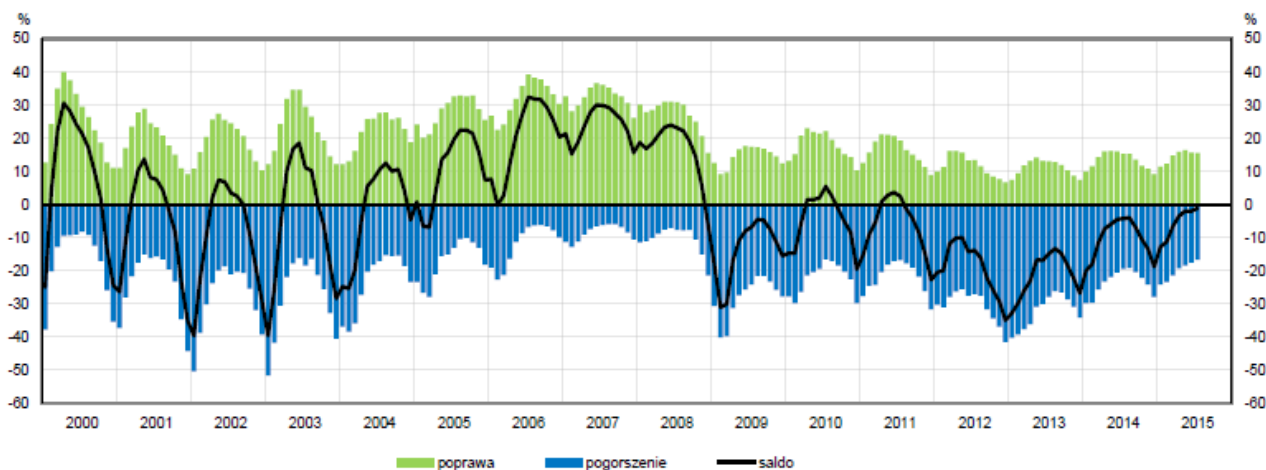
Presto S.A., jako producent systemów kominowych, jest firmą w naturalny sposób związaną z krajową branżą budowlaną. Ta natomiast zdaje się powoli poprawiać swoją kondycję - zwłaszcza, jeśli porównać bieżącą sytuację z kryzysem lat 2012 - 2013.

W ujęciu europejskim czy też globalnym lipiec był korzystny jako miesiąc, w którym zawarto przynajmniej częściowy kompromis pomiędzy rządem Grecji a zachodnimi wierzycielami. Skoncentrujmy się więc na rynku krajowym.

Wskaźnik ogólnego klimatu koniunktury w budownictwie wyniósł w lipcu -1 pkt, podczas gdy w czerwcu było to -2 pkt. Realnie wydaje się więc założenie, że niedługo indeks ten dojdzie do granicznego poziomu 0 pkt lub nawet przyjmie wartości dodatnie. Warto zauważyć, że 17 proc. przedsiębiorców ankietowanych przez GUS informowało o pogorszeniu koniunktury w lipcu - ale w czerwcu ten odsetek był wyższy (18 proc.). O poprawie sytuacji mówiło 16 proc. firm, podobnie jak miesiąc wcześniej.

Obecna sytuacja finansowa była - podobnie jak produkcja przemysłowa - oceniana w sposób mniej pesymistyczny niż w ciągu ostatnich dziesięciu miesięcy. Co więcej, prognozy przedsiębiorców na przyszłość były optymistyczne.

OGÓLNY KLIMAT KONIUNKTURY W SEKCJI BUDOWNICTWO



Warto też mieć na uwadze, że r/r wzrósł (z 21 proc. do 24 proc.) odsetek spółek, które planują prace budowlano-montażowe poza granicami Polski.

Dynamika produkcji budowlano-montażowej za lipiec nie jest jeszcze znana, najnowsze odczyty dotyczą czerwca. W miesiącu tym produkcja ta spadła o 2,5 proc. r/r oraz o 3,3 proc. r/r po wzięciu pod uwagę sezonowości. Wyniki z maja to +1,3 proc. r/r i +4,8 proc. r/r. Wynik za czerwiec jawi się więc jako relatywnie słaby, być może jest to jednak przejściowe. Warto na przykład zauważyć, że w przemyśle odnotowano wyraźny wzrost (o 7,6 proc., rezultat ten znacznie przekroczył prognozę oraz poziom z maja), dobrze wypadły też dane na temat sprzedaży detalicznej (dynamika 3,8 proc. r/r).

Bezrobocie w czerwcu spadło do 10,3 proc., a w lipcu prawdopodobnie (według danych resortu pracy; GUS nie przedstawił jeszcze swoich) do 10,1 proc. Co do stóp procentowych, to RPP nie zdecydowała się na ich zmianę, są jednak niskie, co z perspektywy firm szukających finansowania jest korzystne.

2. Zestawienie informacji opublikowanych przez Emitenta w okresie objętym raportem

Raporty EBI

2015-07-21	Bieżący	35/2015	Wykaz akcjonariuszy mających min. 5 proc. głosów na NWZ 13 lipca.
2015-07-16	Bieżący	34/2015	Korekta raportu nr 32 / 2015
2015-07-14	Bieżący	33/2015	Raport miesięczny za czerwiec 2015.
2015-07-14	Bieżący	32/2015	Wyplata dywidendy – zmiana kwoty
2015-07-14	Bieżący	31/2015	Treść uchwał NWZ z 13 lipca – korekta.
2015-07-14	Bieżący	30/2015	Treść uchwał NWZ z 13 lipca.

Raporty ESPI

2015-07-21	Bieżący	8/2015	Wykaz akcjonariuszy mających min. 5 proc. głosów na NWZ 13 lipca.
------------	---------	--------	---

3. Informacje na temat realizacji celów emisji, jeśli taka realizacja choćby w części miała miejsce w okresie objętym raportem.

W lipcu 2015 roku Presto S.A. w normalny sposób realizowała swoją standardową działalność operacyjną. Oferta Emitenta obejmuje m.in. cztery marki systemów kominowych (Universus, Focus, Magnus i Novus), pustaki wentylacyjne, systemy renowacji i piece akumulacyjne (w tym marki Hypokaust).

17 września Spółka wypłaci akcjonariuszom 840 tys. zł dywidendy, tj. 1 grosz na akcję. Dniem ustalenia praw będzie 17 sierpnia. Fakt, że Emitent wypłaca dywidendę, stanowi w pewien sposób potwierdzenie jego ogólnie dobrej kondycji. Ta zaś kondycja wiąże się m.in. z ambitnymi, ale realnymi planami na przyszłość.

Otóż Presto przekształca się w grupę kapitałową, a to dzięki powstaniu i funkcjonowaniu podmiotów zależnych w Gliwicach (Presto Lab sp. z o.o.) oraz Kielcach (Presto Technologie sp. z o.o.). Spółki te mają prowadzić w swoich regionach (Górny Śląsk i województwo świętokrzyskie) produkcję oraz sprzedaż systemów kominowych, tj. głównego wyrobu Presto. Pozwoli to z jednej strony ograniczyć koszt dowozu produktów z centrali do różnych miejsc kraju, a z drugiej strony – otworzy nowe horyzonty wewnątrz krajowej ekspansji geograficznej.

Cały czas aktualne są przedstawione w finale I kw. długoterminowe prognozy finansowe. Prognozy te zakładają, że w roku 2016 przychody wzrosną do 15,1 mln zł, natomiast zysk netto do 1,61 mln zł. W roku 2019 przychody ze sprzedaży powinny sięgnąć już 17,48 mln zł, a wynik netto 2,3 mln zł.



4. Kalendarz inwestora, obejmujący wydarzenia mające miejsce w nadchodzącym miesiącu, które dotyczą Emitenta i istotne z punktu widzenia inwestorów.

– Raport miesięczny za sierpień 2015 r. - do 15 września 2015 r.

Podstawa prawna:

Pkt. 16 Załącznika Nr 1 do Uchwały Nr 293/2010 Zarządu Giełdy Papierów Wartościowych w Warszawie S.A. z dnia 31 marca 2010 r. "Dobre Praktyki Spółek notowanych na NewConnect".

Osoby reprezentujące spółkę:

Krzysztof Sowiński - Prezes Zarządu