



**presto**  
systemy kominowe

# **RAPORT MIESIĘCZNY**

**sierpień 2015**



Warszawa, 2015 r.

Zarząd Spółki Presto S.A. z siedzibą w Warszawie, działając w oparciu o pkt. 16 Załącznika Nr 1 do Uchwały Nr 293/2010 Zarządu Giełdy Papierów Wartościowych w Warszawie S.A. z dnia 31 marca 2010 r. "Dobre Praktyki Spółek notowanych na NewConnect", przekazuje niniejszym do publicznej wiadomości raport miesięczny za sierpień 2015 r.

**1. Informacje na temat wystąpienia tendencji i zdarzeń w otoczeniu rynkowym Emitenta, które w ocenie Emitenta mogą mieć w przyszłości istotne skutki dla kondycji finansowej oraz wyników finansowych – sierpień 2015 r.**

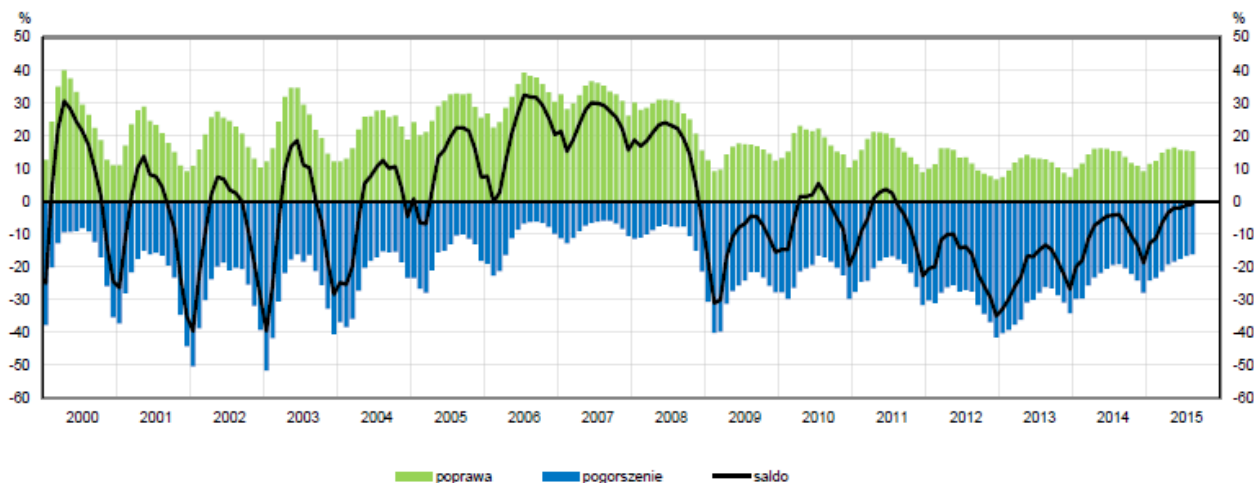
Dla Presto S.A. istotna jest zarówno ogólna kondycja krajowej gospodarki, jak i sytuacja branży budowlanej. Sektor ten jest szczególnie istotny z oczywistych względów, jako że Emitent jest producentem systemów kominowych - montowanych czy to przy budowie nowych budynków, czy to przy okazji remontów i prac modernizacyjnych.

Główny Urząd Statystyczny (GUS) podał, że w sierpniu ogólny klimat koniunktury w budownictwie nie pogorszył się, tj. pozostał na poziomie -1 pkt (tak jak w lipcu). 15 proc. przedsiębiorstw sygnalizowało poprawę sytuacji, miesiąc wcześniej było to 16 proc. Z drugiej strony, w lipcu 17 proc. ankietowanych firm mówiło o pogorszeniu koniunktury, a miesiąc później tylko 16 proc.

Sytuacja finansowa oceniana jest negatywnie, zaś diagnozy portfela zamówień są nieznacznie niekorzystne. Ogólne wrażenie jest takie, że kondycja sektora wciąż nie jest idealna, choć oczywiście dużo lepsza niż np. w latach 2011 - 2013, kiedy to branżą budowlaną wstrząsnął silny kryzys. Zasadniczo wydaje się, wnosząc z danych GUS, że w najbliższych trzech miesiącach sytuacja finansowa sektora pozostanie podobna do obecnej. Warto zwrócić uwagę na to, że 23 proc. firm budowlanych planuje prace budowlano-montażowe poza Polską. To o tyle pozytywne, że rok temu odsetek ten wynosił 21 proc.

Jeśli chodzi o ogólną sytuację krajowej gospodarki, to w sierpniu negatywnie zaskoczył odczyt dynamiki PKB za II kwartał. Było to 3,3 proc. r/r, podczas gdy zakładano pierwotnie 3,6 proc.

## OGÓLNY KLIMAT KONIUNKTURY W SEKCJI BUDOWNICTWO



Dość słabo wypadły też opublikowane w sierpniu dane lipcowe o dynamice produkcji przemysłowej i budowlano-montażowej. Ta pierwsza wzrosła tylko o 3,8 proc. r/r (zakładano 4,1 proc.), ta druga obniżyła się o 0,1 proc. r/r (choć po uwzględnieniu sezonowości wzrosła o 0,3 proc.). Spadły też (o 0,4 proc. r/r) ceny produkcji budowlano-montażowej.

Sprzedaż detaliczna w kraju (również mowa tu o wynikach lipcowych) wzrosła o 1,2 proc. r/r, było to rozczarowanie, bo prognoza wynosiła 2,85 proc., a wynik czerwcowy 3,8 proc.

Takie odczyty mogą skłonić Radę Polityki Pieniężnej jeśli nie do dalszych obniżek stóp procentowych, to przynajmniej do wydłużenia okresu obowiązywania obecnych. Jest to zasadniczo korzystne dla firm szukających źródeł finansowania kredytowego i pożyczkowego.

Na sytuację gospodarczą w wymiarze globalnym duży wpływ miały zawirowania w Chinach (niskie wyniki tamtejszego PMI dla przemysłu, dewaluacja juana, przecena na giełdzie w Szanghaju). Wpływ ten jednak odczuwalny był przede wszystkim na rynkach finansowych (giełdy i forex), nie wydaje się, by bezpośrednio dotykał polskie firmy budowlane.

Presto S.A. w opisanych wyżej realiach prowadziła normalną działalność operacyjną. Jest istotne to, że firma nie tylko nie ogranicza swego funkcjonowania, ale nawet je poszerza - choćby w tym sensie, że przekształca się w grupę kapitałową dzięki powołaniu podmiotów zależnych Presto Technologie S.A. i Presto Lab sp. z o.o. Szerzej o tym, a także o najnowszych publikowanych rezultatach finansowych Emitenta – w punkcie 3. niniejszego raportu.

## **2. Zestawienie informacji opublikowanych przez Emitenta w okresie objętym raportem**

### **Raporty EBI**

2015-08-14	Bieżący	37/2015	Raport miesięczny za lipiec 2015.
2015-08-14	Kwartalny	36/2015	Raport za II kwartał 2015.

## **3. Informacje na temat realizacji celów emisji, jeśli taka realizacja choćby w części miała miejsce w okresie objętym raportem.**

W sierpniu 2015 roku Presto S.A., jak wspomnieliśmy już wyżej, bez przeszkód realizowała standardową działalność produkcyjną. Asortyment Emitenta to m.in. cztery marki systemów kominowych (Universus, Focus, Magnus i Novus), pustaki wentylacyjne, systemy renowacji i piece akumulacyjne (w tym marki Hypokaust).

Presto S.A. przekształca się w grupę kapitałową z branży budowlanej. To efekt powołania do życia (w tym roku) dwóch podmiotów zależnych, tj. spółek Presto Lab sp. z o.o. (Gliwice) i Presto Technologie sp. z o.o. (Kielce). Ich celem jest prowadzenie ekspansji geograficznej Emitenta na terenie kraju, tzn. na Górnym Śląsku oraz w województwie świętokrzyskim. Spółki te będą nie tylko sprzedawać wyroby Presto (systemy kominowe), ale też wytwarzać je na miejscu, co pozwoli ograniczyć m.in. koszty transportu.

Najnowsze wyniki finansowe, obejmujące I i II kw. 2015 roku, to 3,3 mln zł przychodów ze sprzedaży (62,4 proc. kwoty notowanej rok wcześniej), 249,5 tys. zł zysku operacyjnego oraz 135,2 tys. zł zysku netto. Przychody obniżyły się r/r (jakkolwiek było to w dużej mierze skutkiem ogólnego wyhamowania koniunktury rynkowej), ale redukcja kosztów operacyjnych w połączeniu z zyskiem ze zbycia niefinansowych aktywów trwałych pozwoliła na podwyższenie EBIT. Marża EBIT zwiększyła się z 4,2 proc. do 7,6 proc. Powiększony został też wynik netto (narastający).

17 września Spółka wypłaci akcjonariuszom 840 tys. zł dywidendy, tj. 1 grosz na akcję. Fakt, że Emitent wypłaca dywidendę, w pewien sposób potwierdza jego ogólnie niezłą kondycję. Ta zaś kondycja związana jest m.in. z ambitnymi (aczkolwiek, zdaniem Zarządu, realnymi) planami na przyszłość.

Emitent podtrzymuje przedstawione w finale I kw. długoterminowe prognozy finansowe. Przewidywania te zakładają, że w roku 2016 przychody wzrosną do 15,1 mln zł, natomiast zysk netto do 1,61 mln zł. W roku 2019 obroty powinny sięgnąć już 17,48 mln zł, zaś wynik netto 2,3 mln zł.

#### **4. Kalendarz inwestora, obejmujący wydarzenia mające miejsce w nadchodzącym miesiącu, które dotyczą Emitenta i istotne z punktu widzenia inwestorów.**

- Raport miesięczny za wrzesień 2015 r. - do 15 października 2015 r.

#### **Podstawa prawna:**

Pkt. 16 Załącznika Nr 1 do Uchwały Nr 293/2010 Zarządu Giełdy Papierów Wartościowych w Warszawie S.A. z dnia 31 marca 2010 r. "Dobre Praktyki Spółek notowanych na NewConnect".

Osoby reprezentujące spółkę:

**Krzysztof Sowiński - Prezes Zarządu**