



presto
systemy kominowe

RAPORT MIESIĘCZNY

listopad 2015



Warszawa, 2015 r.

Zarząd Spółki Presto S.A. z siedzibą w Warszawie, działając w oparciu o pkt. 16 Załącznika Nr 1 do Uchwały Nr 293/2010 Zarządu Giełdy Papierów Wartościowych w Warszawie S.A. z dnia 31 marca 2010 r. "Dobre Praktyki Spółek notowanych na NewConnect", przekazuje niniejszym do publicznej wiadomości raport miesięczny za listopad 2015 r.

1. Informacje na temat wystąpienia tendencji i zdarzeń w otoczeniu rynkowym Emitenta, które w ocenie Emitenta mogą mieć w przyszłości istotne skutki dla kondycji finansowej oraz wyników finansowych – listopad 2015 r.

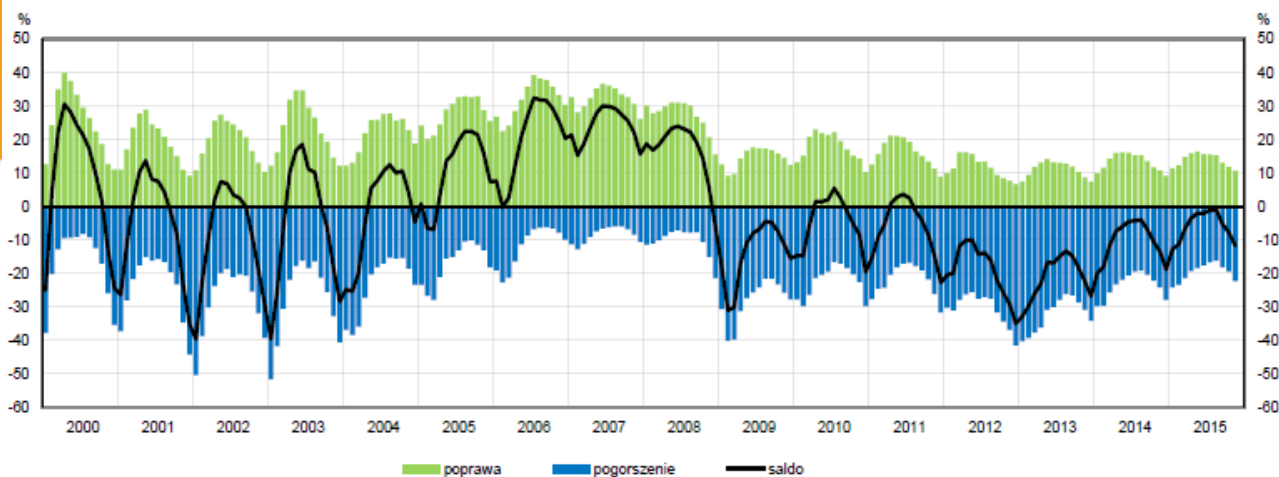
Dla Presto S.A. kluczową kwestią, jeśli chodzi o czynniki zewnętrzne, jest sytuacja polskiej branży budowlanej i montażowej. Naturalnie ważna jest również ogólna kondycja gospodarcza kraju, a w mniejszym stopniu także i wybrane czynniki globalne.

Obliczany przez GUS wskaźnik ogólnego klimatu koniunktury w budownictwie wyniósł w listopadzie -11,6 pkt. To dość słaby wynik, jako że miesiąc wcześniej notowano -7,8 pkt. Wykres wskaźnika w dalszym ciągu oddala się od granicznego poziomu 0 pkt, którego nie udało się przekroczyć w okresie wakacyjnym. Z drugiej strony, trzeba pamiętać, że miesiące zimowe na ogół przynoszą obniżkę wskaźnika, zaś jego ogólny trend od początku roku 2013 jest wzrostowy. Przedsiębiorcy oceniali koniunkturę bardziej pesymistycznie niż miesiąc i dwa miesiące wcześniej, tym niemniej listopadowe oceny były mniej negatywne niż te z analogicznego miesiąca minionych czterech lat. Rok temu w listopadzie 20,7 proc. badanych firm planowało prace budowlane za granicą, teraz już 23,1 proc.

Listopadowa dynamika produkcji budowlano-montażowej nie jest jeszcze znana, natomiast opublikowano wyniki październikowe. Nastąpił wtedy niestety spadek o 5,2 proc. r/r (we wrześniu -2,5 proc.) lub też o 2,3 proc. r/r (biorąc pod uwagę sezonowość; poprzednio -0,9 proc.).

W listopadzie podano informację na temat październikowej sprzedaży detalicznej, która wypadła nieźle (+5 proc. m/m, +0,8 proc. r/r), natomiast rozczarowała produkcja przemysłowa.

OGÓLNY KLIMAT KONIUNKTURY W SEKCJI BUDOWNICTWO



W dalszym ciągu niska jest inflacja, co może w przyszłości skłonić Radę Polityki Pieniężnej do dalszych obniżek stóp (zdaje się za tym optować nowy rząd). Bezrobocie w październiku zeszło do 9,6 proc., ale najnowsze informacje resortu pracy mówią o zwwyżce do 9,7 proc. Wskaźnik PMI dla przemysłu za listopad wyniósł ostatecznie 52,1 pkt (przy prognozie 52,8 pkt i poprzednim wyniku 52,2 pkt). Wynik powyżej 50 pkt świadczy o przewadze optymistów wśród ankietowanych menedżerów.

Pozytywnym aspektem była wysoka dynamika PKB za III kw. - na poziomie 3,5 proc. r/r bez sezonowości i 3,7 proc. r/r z jej uwzględnieniem. Czynniki globalne, które grają rolę w obecnej dobie, to: kondycja Chin, ceny surowców (które są bardzo niskie) oraz polityka Europejskiego Banku Centralnego (raczej luźną) i Rezerwy Federalnej (tu z kolei oczekuje się podwyżki stóp procentowych w połowie grudnia). Polski złoty jest raczej słaby, w szczególności do euro (kursy EUR/PLN wykraczają już ponad 4,34).

Na tym tle Presto prowadzi swoją standardową działalność, a nawet rozwija się, przyjmąwszy w tym roku formę grupy kapitałowej o szerokim zasięgu. Ogląd wskaźników gospodarczych za listopad powinien uwzględniać sezonowość - końcówka roku (i początek nowego) to z konieczności czas wyhamowania w tej branży, a to z powodu czynników pogodowych.

2. Zestawienie informacji opublikowanych przez Emitenta w okresie objętym raportem

Raporty EBI

| | | | |
|------------|-----------|---------|--|
| 2015-11-14 | Kwartalny | 46/2015 | Skonsolidowany i jednostkowy raport za III kw. 2015. |
| 2015-11-12 | Bieżący | 45/2015 | Raport miesięczny za październik. |

3. Informacje na temat realizacji celów emisji, jeśli taka realizacja choćby w części miała miejsce w okresie objętym raportem.

W listopadzie 2015 roku Presto S.A. realizowała swą standardową działalność produkcyjną. Asortyment Emitenta obejmuje m.in. cztery marki systemów kominowych (Universus, Focus, Magnus i Novus), pustaki wentylacyjne, systemy renowacji i piece akumulacyjne (w tym marki Hypokaust).

Przedsiębiorstwo stało się już grupą kapitałową, stąd np. najnowszy raport kwartalny (obejmujący okres I – III kw. 2015 r.) ma charakter skonsolidowany. To skutek powołania do życia (w tym roku) dwóch podmiotów zależnych, tj. spółek Presto Lab sp. z o.o. (Gliwice) i Presto Technologie sp. z o.o. (Kielce). Prowadzą one ekspansję geograficzną Emitenta na terenie kraju, tzn. na Górnym Śląsku oraz w województwie świętokrzyskim. Są to spółki zarówno sprzedażowe, jak i produkcyjne – wyrób produktów Presto na miejscu pozwoli na ograniczenie kosztów transportu i lepsze dopasowanie do potrzeb klientów.

Firma prowadzi również program motywacyjno-promocyjny dla wykonawców. Jego uczestnicy – montujący systemy dostarczane przez Presto – mogą zbierać punkty i otrzymywać interesujące nagrody.

Najnowsze rezultaty finansowe obejmują okres trzech kwartałów roku 2015. Skonsolidowane przychody wyniosły w ciągu tych 9 miesięcy 11,66 mln zł, przy czym wpływy każdej z dwóch spółek zależnych były ponad trzymilionowe. Spółki te notowały na razie niewielkie zyski, tym niemniej dużym plusem, biorąc pod uwagę ich krótki staż, jest fakt, że wyniki te były dodatnie. Ostatecznie skonsolidowany wynik operacyjny wyniósł 410 tys. zł (marża 3,5 proc.), zaś zysk netto 224 tys. zł (marża 1,9 proc.). Sama jednostka dominująca miała sprzedaż na poziomie 5,13 mln zł (2/3 analogicznej kwoty sprzed roku) i 205 tys. zł zarobku na czysto.

Emitent podtrzymuje przedstawione w I kw. długoterminowe prognozy finansowe. Zakładają one, że w roku 2016 przychody wzrosną do 15,1 mln zł, natomiast zysk netto do 1,61 mln zł. W roku 2019 obroty powinny sięgnąć już 17,48 mln zł, zaś wynik netto 2,3 mln zł.

4. Kalendarz inwestora, obejmujący wydarzenia mające miejsce w nadchodzącym miesiącu, które dotyczą Emitenta i istotne z punktu widzenia inwestorów.

- Raport miesięczny za grudzień 2015 r. - do 15 stycznia 2016 r.

Podstawa prawna:

Pkt. 16 Załącznika Nr 1 do Uchwały Nr 293/2010 Zarządu Giełdy Papierów Wartościowych w Warszawie S.A. z dnia 31 marca 2010 r. "Dobre Praktyki Spółek notowanych na NewConnect".

Osoby reprezentujące spółkę:

Krzysztof Sowiński - Prezes Zarządu