



presto
systemy kominowe

RAPORT MIESIĘCZNY

styczeń 2016



presto
systemy kominowe

Warszawa, 2016 r.

Zarząd Spółki Presto S.A. z siedzibą w Warszawie, działając w oparciu o pkt. 16 Załącznika Nr 1 do Uchwały Nr 293/2010 Zarządu Giełdy Papierów Wartościowych w Warszawie S.A. z dnia 31 marca 2010 r. "Dobre Praktyki Spółek notowanych na NewConnect", przekazuje niniejszym do publicznej wiadomości raport miesięczny za styczeń 2016 r.

1. Informacje na temat wystąpienia tendencji i zdarzeń w otoczeniu rynkowym Emitenta, które w ocenie Emitenta mogą mieć w przyszłości istotne skutki dla kondycji finansowej oraz wyników finansowych – styczeń 2016 r.

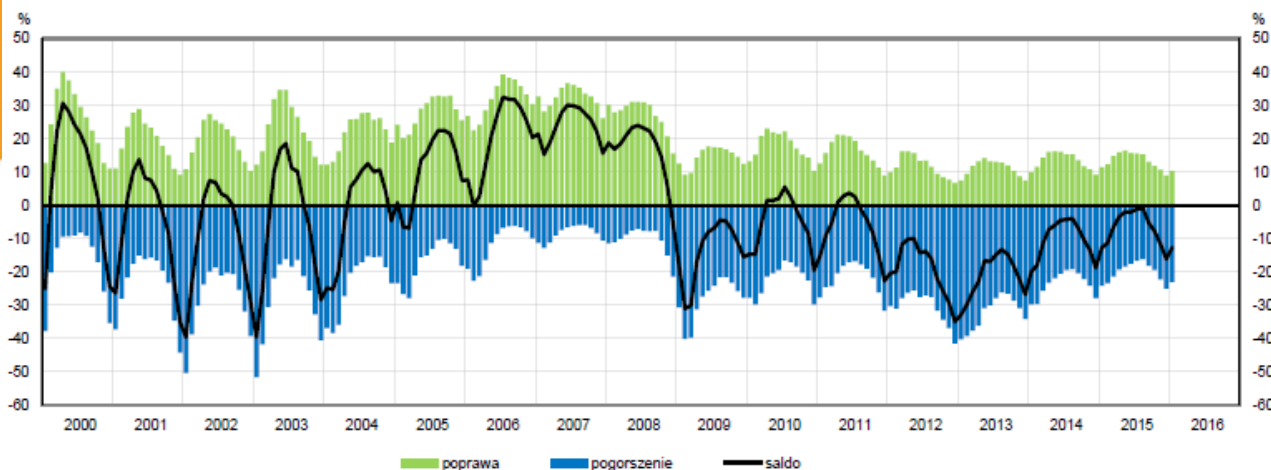
Presto S.A. to przedsiębiorstwo, które w oczywisty sposób związane jest z krajową branżą budowlaną, zatem najważniejsza jest dla niego sytuacja tego właśnie sektora. Pewien wpływ mają jednak też czynniki ogólnokrajowa (kondycja ekonomiczna Polski) czy nawet (pośrednio) globalne.

Wskaźnik ogólnego klimatu koniunktury w polskiej branży budowlanej wyniósł w styczniu (według GUS) -12,7 pkt. To znaczy, że poprawił się w stosunku do grudnia 2015, gdy notowano -16,1 pkt. Co więcej, spojrzenie na wykres pozwala podejrzewać, że saldo wskaźnika powraca do wzrostowego trendu, który trwa od początku roku 2013 (nawet jeśli trend ten został ostatnio mocno przetestowany i istniała obawa co do możliwości jego kontynuacji).

W styczniu 10,3 proc. przedsiębiorstw sygnalizowało poprawę koniunktury, gdy w w grudniu było takich tylko 8,9 proc. O pogorszeniu mówiło 23,1 proc. ankietowanych przedsiębiorców (miesiąc wcześniej aż 25 proc.).

Faktem jest, że od września 2015 diagnozy portfela zamówień, sytuacji finansowej czy produkcji były w branży coraz bardziej negatywne, ale jednak w styczniu był to mniejszy pesymizm niż w grudniu. Poza tym trzeba mieć też na uwadze sezonowość - późna jesień i zima to okresy tradycyjnie słabe dla sektora budowlanego, nawet jeśli w tym roku zima jest dość łagodna.

OGÓLNY KLIMAT KONIUNKTURY W SEKCJI BUDOWNICTWO



W styczniu podano odczyty na temat dynamiki produkcji budowlano-montażowej za grudzień. Wyniki to -0,3 proc. r/r bez brania pod uwagę sezonowości i -2 proc. r/r z jej udziałem. Miesiąc wcześniej notowano +1,2 proc. i -1,9 proc.

Bardzo udany był odczyt o sprzedaży detalicznej za grudzień (tu wykraczamy już poza branżę budowlaną) - wyniósł +4,9 proc. r/r oraz +21,5 proc. m/m. Indeks PMI dla polskiego przemysłu spadł z 52,1 pkt do 50,9 pkt, bardziej niż zakładano, ale nadal utrzymuje się ponad graniczną linią 50 pkt. Stopy procentowe nie uległy zmianie - główna to nadal 1,50 proc. Dynamika PKB za IV kw. 2015 wypadła nieźle: +3,9 proc. r/r przy prognozie +3,8 proc.

Na świecie nowy rok 2016 zaczął się w zasadzie przecenami na giełdach, powrotem niepokoju związanych z kondycją Chin, przeceną ropy oraz spadkiem nadziei na to, że Rezerwa Federalna podniesie w marcu stopy procentowe. Problemem dla naszej giełdy i waluty było też obniżenie rentowności polskiego długu przez agencję Standard & Poor's.

W zarysowanych realiach Presto prowadzi normalną działalność produkcyjno-handlową, przy czym za udany wypada uznać zarówno IV kwartał roku 2015, jak i styczeń 2016, zaś perspektywy na przyszłość są generalnie pozytywne.

2. Zestawienie informacji opublikowanych przez Emitenta w okresie objętym raportem

Raporty EBI

2016-01-14	Bieżący	2/2016	Harmonogram publikacji raportów okresowych w 2016 r.
2016-01-14	Bieżący	1/2016	Raport miesięczny za grudzień 2015.

3. Informacje na temat realizacji celów emisji, jeśli taka realizacja choćby w części miała miejsce w okresie objętym raportem.

W styczniu 2016 roku Presto S.A. prowadziła swą standardową działalność produkcyjną. Asortyment Emitenta obejmuje m.in. cztery marki systemów kominowych (Universus, Focus, Magnus i Novus), pustaki wentylacyjne, systemy renowacji i piece akumulacyjne (w tym marki Hypokaust).

Firma funkcjonuje od niedawna jako grupa kapitałowa, stąd np. najnowszy raport kwartalny (za I – IV kw. 2015 r., czyli *de facto* cały rok) miał charakter skonsolidowany. Wynikało to z powołania do życia w roku 2015 dwóch spółek zależnych, tj. Presto Lab sp. z o.o. i Presto Technologie sp. z o.o. Ich cel to ekspansja geograficzna Emitenta na terenie kraju, w szczególności na Górnym Śląsku oraz w województwie świętokrzyskim. Są to podmioty zarówno handlowe, jak i produkcyjne. Wyrób produktów Presto na miejscu pozwoli na ograniczenie kosztów transportu i lepsze dopasowanie do oczekiwań klientów.

Emitent realizuje poza tym program motywacyjno-promocyjny dla wykonawców. Jego uczestnicy – montujący systemy dostarczane przez Presto – mogą zbierać punkty i uzyskiwać dzięki temu interesujące nagrody.

Najnowsze rezultaty finansowe dotyczą IV kw. 2015 roku, a w zasadzie nawet całego roku, z uwagi na prezentację danych w ujęciu narastającym. Uzyskane rezultaty w dużej mierze prezentują się nieźle, w szczególności jeśli chodzi o sam IV kwartał. Otóż dla jednostki dominującej był to czas, w którym przychody wzrosły w relacji rocznej niemal 3,5 razy, tj. do blisko 13 mln zł. Przychody za pełne cztery kwartały powiększyły się o 56 proc., do 18,1 mln zł.

W IV kwartale jednostkowy zysk operacyjny wzrósł o 21,8 proc. r/r, natomiast w ujęciu narastającym wynik ten zmniejszył się z 2,27 mln zł do 2,19 mln zł. Na czysto spółka dominująca zarobiła w ubiegłym roku 1,55 mln zł.

Cała grupa kapitałowa, której przewodzi Presto, zanotowała 25,3 mln zł przychodów za I - IV kw. 2015, z czego ponad 7 mln zł przypadło na spółki zależne. Godne uwagi jest to, że oba te podmioty wygenerowały zyski, nawet jeśli były one jeszcze skromne. Finalny skonsolidowany zysk netto Grupy to 1,58 mln zł.

Emitent podtrzymuje przedstawione w I kw. długoterminowe prognozy finansowe. Zakładają one, że w roku 2016 przychody wzrosną do 15,1 mln zł, natomiast zysk netto do 1,61 mln zł. W roku 2019 obroty powinny sięgnąć już 17,48 mln zł, zaś wynik netto 2,3 mln zł.

Warto odnotować, że firma opracowała innowacyjny wynalazek – nową metodę budowy przewodów kominowych z bazaltu – który został w lutym zgłoszony do Urzędu Patentowego.

4. Kalendarz inwestora, obejmujący wydarzenia mające miejsce w nadchodzącym miesiącu, które dotyczą Emitenta i istotne z punktu widzenia inwestorów.

- Raport miesięczny za luty 2016 r. - do 15 marca 2016 r.

Podstawa prawna:

Pkt. 16 Załącznika Nr 1 do Uchwały Nr 293/2010 Zarządu Giełdy Papierów Wartościowych w Warszawie S.A. z dnia 31 marca 2010 r. "Dobre Praktyki Spółek notowanych na NewConnect".

Osoby reprezentujące spółkę:

Krzysztof Sowiński - Prezes Zarządu