

RAPORT MIESIĘCZNY

luty 2016



Warszawa, 2016 r.



Zarząd Spółki Presto S.A. z siedzibą w Warszawie, działając w oparciu o pkt. 16 Załącznika Nr 1 do Uchwały Nr 293/2010 Zarządu Giełdy Papierów Wartościowych w Warszawie S.A. z dnia 31 marca 2010 r. "Dobre Praktyki Spółek notowanych na NewConnect", przekazuje niniejszym do publicznej wiadomości raport miesięczny za luty 2016 r.

1. Informacje na temat wystąpienia tendencji i zdarzeń w otoczeniu rynkowym Emitenta, które w ocenie Emitenta mogą mieć w przyszłości istotne skutki dla kondycji finansowej oraz wyników finansowych – luty 2016 r.

Dla Presto S.A. najważniejsza jest polska branża budowlana, jakkolwiek ogólna kondycja ekonomiczna kraju również mają swój udział. Do pewnego stopnia, w sposób pośredni, znaczenie mają też zjawiska globalne.

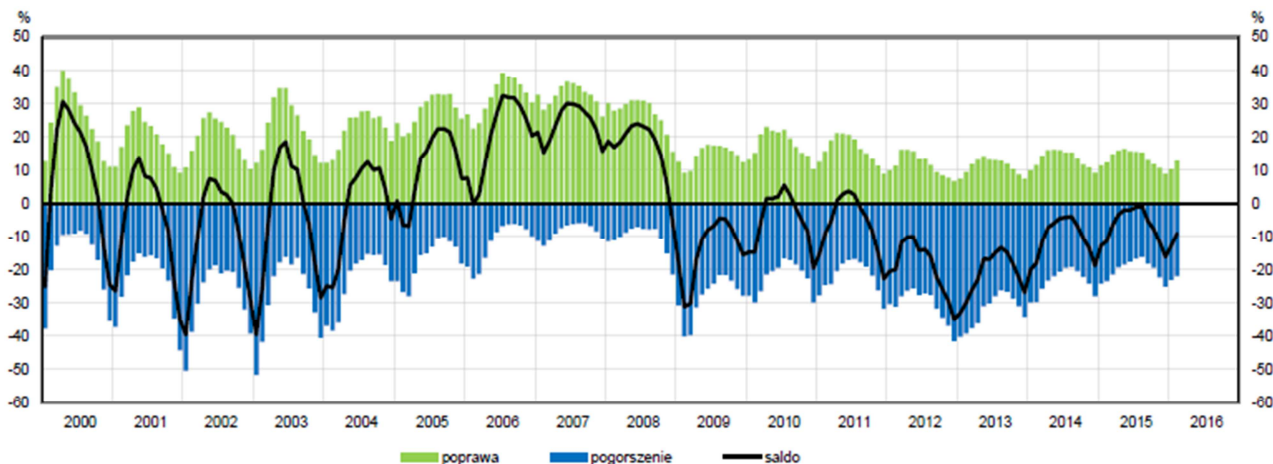
12,8 proc. przedsiębiorstw budowlanych ankietowanych przez GUS sygnalizowało w lutym poprawę koniunktury (w styczniu 10,3 proc.), zaś 21,9 proc. - jej pogorszenie (poprzednio 23,1 pkt).

W lutym wskaźnik koniunktury sektora budowlanego (obliczany przez GUS) wyniósł -9,1 pkt, gdy w styczniu notowano -12,7 pkt. Luty był zatem miesiącem wzrostu tego indeksu. To, że nadal sytuuje się on wybitnie poniżej zera może w jakiejś mierze wynikać z sezonowości (zima jest w naturalny sposób okresem słabym dla branży budowlanej).

Warto w każdym razie pamiętać, że od przełomu lat 2012 i 2013 wspomniany wskaźnik zaczął poruszać się ogólnie w trendzie zwykłym.

Już od listopada roku 2015 diagnozy portfela zamówień, produkcji budowlano-montażowej i sytuacji finansowej są coraz bardziej negatywne. Z drugiej strony, prognozy tych wielkości były w lutym 2016 r. mniej pesymistyczne niż w analogicznym okresie ostatnich czterech lat.

OGÓLNY KLIMAT KONIUNKTURY W SEKCJI BUDOWNICTWO



W lutym podano styczniową dynamikę produkcji budowlano-montażowej. Wynik to -7,6 proc. r/r oraz -7 proc. r/r z uwzględnieniem sezonowości. Dość słabo zaprezentowała się w styczniu produkcja przemysłowa ((+1,4 proc. r/r przy prognozie 3,55 proc.), nie bez zarzutu była też sprzedaż detaliczna. W styczniu wzrosło również bezrobocie - z 9,8 proc. do 10,3 proc. (było to jednak zgodne z prognozami analityków).

Indeks PMI dla przemysłu za luty wypadł natomiast całkiem przyzwoicie (52,8 pkt przy prognozie 50,8 pkt).

W skali globalnej istotne są aktualne i potencjalne problemy Chin (w lutym tamtejszy eksport spadł aż o 25 proc.). Od 11 lutego rośnie powoli cena ropy. Poniekąd jest to negatywne z perspektywy przedsiębiorców nabywających paliwo, ale z drugiej strony stanowi to też wyraz częściowej poprawy nastrojów rynkowych.

Dość mocny jest złoty polski (i w lutym zasadniczo się umacniał, w szczególności w relacji do euro). Dodajmy, że w marcu Europejski Bank Centralny pogłębił program luzowania monetarnego. Mało prawdopodobne jest natomiast, by w najbliższym czasie Rezerwa Federalna zacieśniła politykę pieniężną.

2. Zestawienie informacji opublikowanych przez Emitenta w okresie objętym raportem

Raporty EBI

2016-02-26	Bieżący	11/2016	Zmiany w radzie nadzorczej Presto S.A.
2016-02-23	Bieżący	10/2016	Informacja dotycząca wniosku o dofinansowanie projektu związanego z rurami kominowymi z bazaltu - korekta
2016-02-23	Bieżący	9/2016	Informacja dotycząca wniosku o dofinansowanie projektu związanego z rurami kominowymi z bazaltu.
2016-02-17	Bieżący	8/2016	Informacje dotyczące spółek zależnych.
2016-02-15	Bieżący	7/2016	Informacja ws. polityki dywidendowej Spółki
2016-02-15	Kwartalny	6/2016	Jednostkowy i skonsolidowany raport za IV kw. 2015.
2016-02-15	Bieżący	5/2016	Raport miesięczny za styczeń 2016.
2016-02-12	Bieżący	4/2016	Złożenie wniosku o dofinansowanie z Unii Europejskiej projektu związanego z badaniami nad sposobem wytwarzania przewodów (rur) kominowych z bazaltu
2016-02-05	Bieżący	3/2016	Raport miesięczny za



Raporty ESPI

2016-02-26	Bieżący	4/2016	Zawiadomienie o przekroczeniu progu 5% liczby głosów na WZA
2016-02-24	Bieżący	3/2016	Zawiadomienie o przekroczeniu progu 5% liczby głosów na WZA
2016-02-22	Bieżący	2/2016	Zawiadomienie o przekroczeniu progu 5% liczby głosów na WZA
2016-02-20	Bieżący	1/2016	Zawiadomienie o przekroczeniu progu 5% liczby głosów na WZA

3. Informacje na temat realizacji celów emisji, jeśli taka realizacja choćby w części miała miejsce w okresie objętym raportem.

W lutym 2016 roku Presto S.A. realizowała swą normalną działalność produkcyjną. Oferta Emitenta obejmuje m.in. cztery marki systemów kominowych (Universus, Focus, Magnus i Novus), pustaki wentylacyjne, systemy renowacji i piece akumulacyjne (w tym marki Hypokaust).

Firma funkcjonuje od ubiegłego roku w formie grupy kapitałowej. W związku z tym najnowszy raport kwartalny (za I – IV kw. 2015 r.) miał charakter skonsolidowany. Było to skutkiem powołania do życia w roku 2015 dwóch spółek zależnych, tj. Presto Lab sp. z o.o. i Presto Technologie sp. z o.o. Realizują one ekspansję geograficzną Emitenta na terenie kraju, zwłaszcza na Górnym Śląsku oraz w województwie świętokrzyskim. Są to spółki tak handlowe, jak i produkcyjne. Produkcja wyrobów Presto na miejscu umożliwia ograniczanie kosztów transportu i poprawę dopasowania do oczekiwań klientów.

Emitent prowadzi też program motywacyjno-promocyjny dla wykonawców. Jego uczestnicy – montujący systemy dostarczane przez Presto – mogą zbierać punkty i uzyskiwać dzięki temu wartościowe nagrody.



W lutym zarząd Presto S.A. ogłosił politykę dywidendową.

Warto odnotować, że firma opracowała innowacyjny wynalazek – nową metodę budowy przewodów kominowych z bazaltu – który został w lutym zgłoszony do Urzędu Patentowego. Co więcej, Polska Agencja Rozwoju Przedsiębiorczości pozytywnie oceniła wniosek Emitenta o dofinansowanie tego przedsięwzięcia. Obejmuje ono w szczególności budowę specjalistycznej linii technologicznej do produkcji rur z bazaltu. Budżet projektu to 10,5 mln zł, z tego wysokość wnioskowanej dotacji to 7,35 mln zł.

Presto S.A. złożyła też wniosek o dofinansowanie ze środków UE projektu nowej mieszanki betonowej opartej na kruszywie bazaltowym wzbogaconej dodatkami nanopolimerowymi. Budżet projektu to 2,2 mln zł, firma wnioskuje o 1,65 mln zł dotacji.

W marcu podpisano umowę ramową o współpracy handlowej z Grupą Polskie Składy Budowlane S.A. Firmy planują wspólne działania promocyjne w zakresie marketingu tradycyjnego i nowoczesnego.

Jeśli chodzi o wyniki finansowe, to cała grupa kapitałowa, której przewodzi Presto, zanotowała 25,3 mln zł przychodów za I - IV kw. 2015, z czego ponad 7 mln zł przypadło na spółki zależne. Godne uwagi jest to, że oba te podmioty wygenerowały zyski, nawet jeśli były one jeszcze skromne. Finalny skonsolidowany zysk netto Grupy to 1,58 mln zł.

Emitent podtrzymuje długoterminowe prognozy finansowe. Zakładają one, że w roku 2016 przychody wzrosną do 15,1 mln zł, natomiast zysk netto do 1,61 mln zł. W roku 2019 obroty powinny sięgnąć już 17,48 mln zł, zaś wynik netto 2,3 mln zł.

4. Kalendarz inwestora, obejmujący wydarzenia mające miejsce w nadchodzącym miesiącu, które dotyczą Emitenta i istotne z punktu widzenia inwestorów.

☞ Raport miesięczny za marzec 2016 r. - do 15 kwietnia 2016 r.

Podstawa prawna:

Pkt. 16 Załącznika Nr 1 do Uchwały Nr 293/2010 Zarządu Giełdy Papierów Wartościowych w Warszawie S.A. z dnia 31 marca 2010 r. "Dobre Praktyki Spółek notowanych na NewConnect".

Osoby reprezentujące spółkę:

Krzysztof Sowiński - Prezes Zarządu