

X T P L

shaping global nanofuture



RAPORT MIESIĘCZNY PAŹDZIERNIK 2018

XTPL S.A.

Wrocław, 14.11.2018 r.

1. INFORMACJE NA TEMAT REALIZACJI CELÓW EMISJI ORAZ INNE ISTOTNE WYDARZENIA W OKRESIE OBJĘTYM RAPORTEM

A. PODSUMOWANIE DZIAŁAŃ OPERACYJNYCH W OBSZARZE ROZWOJU BIZNESU EMITENTA W PAŹDZIERNIKU 2018 R.

Do najważniejszych wydarzeń w obszarze rozwoju biznesu, w okresie objętym raportem należały:

- realizacja projektu proof of concept dla wiodącego amerykańskiego producenta z branży inteligentnego szkła budowlanego (smart glass). Potencjalny partner jest zainteresowany implementacją technologii XTPL do swoich produktów. Wstępnym warunkiem rozpoczęcia ewentualnej współpracy jest realizacja założeń specyfikacji technicznej (dwuetapowy proof of concept). Pozytywny wynik, uzyskany w laboratorium aplikacyjnym Emitenta, otworzy drogę do rozpoczęcia negocjacji projektu opracowania dedykowanej multigłowicy drukującej i kompatybilnego z nią nanotuszu. Oznaczać to będzie przygotowanie do wprowadzenia technologii XTPL w bardzo perspektywiczny segment smart glass, będący na etapie dynamicznego rozwoju zwłaszcza na rynku północno -amerykańskim. Partnerstwo z producentem, mającym szansę na zdominowanie ww. rynku, w średniej i długiej perspektywie czasowej może stanowić istotny element przyszłego biznesu Emitenta.
- finalizacja przygotowań wizyty referencyjnej przedstawicieli partnera z Chin – globalnego producenta urządzeń do produkcji wyświetlaczy zainteresowanego wykorzystaniem technologii XTPL w obszarze open-defect repair. W październiku zakończono procedury administracyjne, związane z uzyskaniem polskich wiz dla chińskiej delegacji biznesowej. Przedmiotem trwających negocjacji jest sprzedaż głowicy drukującej dedykowanej do ww. zastosowań. Ich pomyślne zakończenie będzie jednocześnie pierwszym przemysłowym, komercyjnym zastosowaniem technologii rozwijanej przez Emitenta.
- prowadzenie pogłębionych analiz szerokiego spektrum sektorów i branż pod kątem możliwości aplikacyjnych technologii XTPL, mając na uwadze ich atrakcyjność, potencjał i szybkość implementacji. Celem tych działań jest stworzenie mapy rozwoju dla technologii, co pozwoli zoptymalizować i zwiększyć efektywność działań komercjalizacyjnych Emitenta.
- rozpoczęcie prac nad kolejnymi zgłoszeniami patentowymi. Ich biznesowym efektem ma być m.in. utrwalenie wiarygodności Spółki i zabezpieczenie kolejnych warstw wypracowywanego IP, co przełoży się na wzmocnienie jej pozycji negocjacyjnej w rozmowach z potencjalnymi partnerami handlowymi.
- rozszerzenie zespołu rozwoju biznesu w USA o kolejnych dwóch ekspertów. Nowi pracownicy Spółki będą odpowiedzialni m.in. za działania w sferze własności intelektualnej, w tym ochrony patentowej, oraz implementacji technologii do warunków przemysłowych.

Finansowanie działalności działu rozwoju biznesu było jednym z celów emisji akcji serii M.

B. INNE ISTOTNE WYDARZENIA W PAŹDZIERNIKU 2018 R.

PRZEPROWADZENIE ORAZ ZAKOŃCZENIE EMISJI AKCJI NA RZECZ HEIDELBERGER BETILUNGSHOLDING AG

W nawiązaniu do raportu bieżącego ESPI nr 11/2018 oraz raportu bieżącego EBI nr 25/2018 Zarząd Emitenta poinformował 22 października 2018 r. o podpisaniu umowy objęcia 41 400 akcji serii O z funduszem Heidelberg Beteiligungholding AG – jednym z dotychczasowych akcjonariuszy Spółki (raport bieżący ESPI 14/2018). Podpisanie umowy zakończyło, rozpoczętą 26 września 2018 r., subskrypcję ww. akcji. Subskrypcja miała charakter prywatny i objęła wszystkie akcje serii O.

UDZIAŁ W KONFERENCJI THE CAPITAL INVESTMENT MEETING W WIEDNIU



W październiku członkowie Zarządu XTPL – dr Filip Granek oraz Maciej Adamczyk wzięli udział w konferencji The Capital Investment Meeting. Podczas odbywającego się we Wiedniu wydarzenia Zarząd zaprezentował profil Spółki. Konferencja była okazją, by dotrzeć do szerokiego grona prywatnych funduszy inwestycyjnych oraz inwestorów z Austrii, Niemiec, Szwajcarii, Lichtensteinu, Wielkiej Brytanii oraz Stanów Zjednoczonych.

GLOBAL CAPITAL MARKETS FOR HIGH GROWTH COMPANIES – HOW TO SCALE UP SUCCESSFULLY

18 października 2018 r. przedstawiciele Spółki wzięli udział w organizowanym na parkiecie Giełdy Papierów Wartościowych w Londynie (LSE) wydarzeniu Global Capital Markets for high growth companies – How to scale up successfully. Współorganizowana przez Ambasadę Brytyjską w Warszawie impreza była ekskluzywnie dedykowana środkowoeuropejskim spółkom z udokumentowanymi osiągnięciami w dziedzinie technologii i ciągłym potencjałem wzrostowym. Odbyte wówczas spotkania pozwoliły na zapoznanie się ze specyfiką prężnego, londyńskiego rynku kapitałowego oraz budowanie siatki networkingowej z przedstawicielami branży technologicznej z Europy Centralnej.

Finansowanie udziału w imprezach targowych i konferencjach było jednym z celów emisji akcji serii M.

2. PODSTAWOWE INFORMACJE O SPÓŁCE

Nazwa (firma):	XTPL Spółka Akcyjna
Siedziba:	Wrocław
Adres:	Stabłowicka 147, 54-066 Wrocław
KRS:	0000619674
Numer telefonu:	+48 71 707 22 04
Adres internetowy:	www.xt-pl.com
E-mail:	investors@xt-pl.com

ZARZĄD:

- dr Filip Granek – Prezes Zarządu
- Maciej Adamczyk – Członek Zarządu

RADA NADZORCZA:

- Wiesław Rozłucki - Przewodniczący Rady Nadzorczej
- Bartosz Wojciechowski - Wiceprzewodniczący Rady Nadzorczej
- Konrad Pankiewicz
- Sebastian Młodziński
- Piotr Lembas



3. PROFIL DZIAŁALNOŚCI EMITENTA

Emitent działa w segmencie nanotechnologii. Interdyscyplinarny zespół XTPL rozwija innowacyjną w skali globalnej technologię, umożliwiającą ultraprecyzyjny druk nanomateriałów, chronioną międzynarodowymi zgłoszeniami patentowymi. Rozwiązanie XTPL ma wszelkie cechy technologii przełomowej – tzw. disruptive technology i będzie konsekwentnie rozwijane w ramach zaawansowanych prac badawczych, mających na celu zdefiniowanie kolejnych, nowatorskich zastosowań w konkretnych polach aplikacyjnych.

Spółka etapowo komercjalizuje swoje rozwiązanie: zamierza dostarczać sprzęt do nanodruku, kompatybilne i dedykowane dla konkretnych zastosowań nanotusze oraz głowice drukujące odbiorcom m.in. z branży elektroniki drukowanej. W pierwszej kolejności XTPL przygotowuje drukarki laboratoryjne, przeznaczone do prac R&D dla działów badawczo-rozwojowych potencjalnych klientów biznesowych oraz centrów naukowo-badawczych, natomiast w kolejnej fazie będą to kompleksowe rozwiązania dla przemysłu: unikatowe głowice drukujące - dedykowane dla konkretnych zastosowań, a także kompatybilne, precyzyjnie dopasowane nanotusze. Firma zakłada, iż głowice drukujące - umożliwiające wdrożenie rewolucyjnej technologii nanodruku i ultraprecyzyjnej depozycji - będą projektowane przez XTPL, poszczególne moduły będą produkowane przez zewnętrznych podwykonawców i ostatecznie składane także przez XTPL. Nanotusze będą produkowane przez wyselekcjonowanego podwykonawcę - w oparciu o opatentowane formuły. XTPL zamierza sprzedawać nanotusze (w oparciu o moce produkcyjne partnera handlowego) i głowice drukujące bezpośrednio, a także wdrażać technologię jako usługę dla wybranych klientów (doradztwo technologiczne).

Celem XTPL jest zrewolucjonizowanie wybranych obszarów szerokiego sektora **elektroniki drukowanej**. Silny rozwój tego rynku wynika z rosnącej liczby nowych zastosowań drukowanej, elastycznej i organicznej elektroniki w różnych dziedzinach. Technologia XTPL będzie mogła zostać wykorzystana w wielu istniejących obszarach branży elektroniki drukowanej lub dzięki niespotykanej precyzji druku nanomateriałów, co pozwoli na wdrożenie nowych obszarów do tego sektora. Rewolucja technologiczna wynika tu z umożliwienia produkcji złożonych i skomplikowanych podzespołów elektronicznych za pomocą tanich i skalowalnych metod druku. Tak jak dziś tanio i szybko drukujemy gazety czy książki, tak w przyszłości wydrukujemy komponenty z których składają się wyświetlacze, ogniwa słoneczne, biosensory i inne elementy. **Rozmiar całego rynku elektroniki drukowanej: 2017r. - 29,3 mld USD, 2027 r. - 73,4 mld USD; CAGR 9,3% (prognoza)**

GŁÓWNE ZIDENTYFIKOWANE ZASTOSOWANIA TECHNOLOGII XTPL W OBSZARZE ELEKTRONIKI DRUKOWANEJ:

NAPRAWA ZERWANYCH POŁĄCZEŃ METALICZNYCH



Struktury przewodzące w skali mikro i nano są niezbędne w szeroko pojętej elektronice (np. układy scalone, wyświetlacze LCD/OLED, płytki PCB, ogniwa słoneczne i wiele innych). Sektor ten boryka się z poważnym problemem ponieważ te struktury przewodzące niezwykle często ulegają uszkodzeniu na etapie produkcji. Komponenty elektroniki wykonane na bazie tych struktur są niezwykle drogie, dlatego jest to kluczowe by naprawiać takie defekty.

Metody naprawcze dostępne obecnie na rynku są

bardzo ograniczone, skomplikowane i kosztowne. XTPL oferuje nowe przełomowe rozwiązanie, które umożliwi naprawę defektów ścieżek przewodzących przy niskich kosztach, z precyzją i szybkością niespotykaną dotąd przy użyciu żadnego innego rozwiązania.

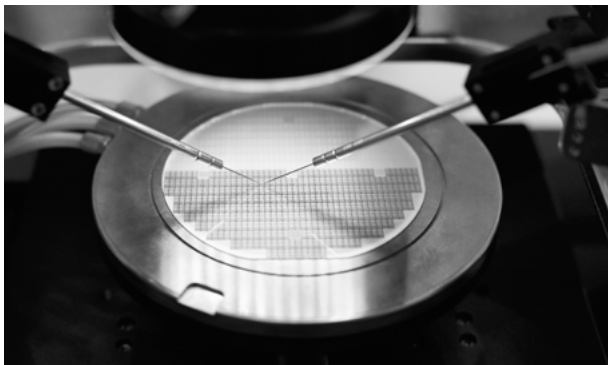
PRZEZROCZYSTE WARSTWY PRZEWODZĄCE (TCF)



Są niezbędne w produkcji wyświetlaczy, monitorów, ekranów dotykowych i ogniw fotowoltaicznych. Obecnie najczęściej stosowane warstwy TCF oparte są na tlenku indowo-cynowym (ang. indium-tin oxide - ITO). Ind jest pierwiastkiem rzadkim, którego podaż w skali globalnej jest w większości kontrolowana przez Chiny (ok. 50%-60% globalnej produkcji) oraz Koreę (15% udziału w rynku). Warstwy oparte na ITO nie są elastyczne (istotne ograniczenie dla producentów elektroniki), w niewystarczającym

stopniu przewodzą prąd i mają ograniczoną transparentność optyczną. Z uwagi na ograniczenia ITO, spółki technologiczne na całym świecie poszukują technologii nowej generacji warstw TCF jako alternatywy dla ITO. Rozwiązanie XTPL jest taką właśnie alternatywą. Pozwala ona na pełną transparentność, znakomite parametry w zakresie przewodzenia, niski koszt wytworzenia z materiałów powszechnie dostępnych np. srebro, co oznacza pożądane uniezależnienie technologiczne od indu oraz elastyczność warstw przewodzących, która umożliwi producentom elektroniki opracowanie i zaferowanie klientom rozwiązań rewolucyjnych nowej generacji.

PÓŁPRZEWODNIKI



Rozwiązanie XTPL odpowiada na zapotrzebowanie producentów urządzeń w sektorze półprzewodników związane z zastąpieniem fotolitografii prostszą i tańszą metodą, która pozwoli na najwyższą precyzję. Fotolitografia jest wysoce złożona, bardzo droga i mało uniwersalna, wymaga zarówno ekstremalnie czystej powierzchni podłoża, jak i idealnych warunków temperaturowych, które pozbawione są wszelkich zanieczyszczeń, cieczy i zagrożeń środowiskowych, a także jest stosowana

wyłącznie do płaskich powierzchni w celu wytworzenia wzorów. Addytywna, ultraprecyzyjna technologia tworzenia struktur submikronowych oferowana przez XTPL eliminuje wszystkie te wady i stanowi poszukiwaną alternatywę w tym sektorze.

Siedziba Spółki oraz laboratoria badawcze znajdują się na terenie Wrocławskiego Centrum Badań PORT. Obecnie zespół tworzący XTPL składa się z ponad 45 osób w Polsce i Stanach Zjednoczonych: naukowców i technologów o interdyscyplinarnym doświadczeniu w zakresie: chemii, fizyki, elektroniki, mechaniki, symulacji numerycznych (9 osób posiada stopień doktora nauk), a także grupy specjalistów z zakresu zarządzania strategicznego i komercjalizacji technologii z doświadczeniem oraz sukcesami w obszarze rozwoju produktów, marketingu i rynku kapitałowego. Ważnym atutem jest fakt, że w kadrze Emitenta znalazło się wielu profesjonalistów, posiadających rozwijane na międzynarodowych rynkach know-how, współpracujących w swojej karierze zawodowej z globalnymi korporacjami i instytucjami badawczymi.

4. ZESTAWIENIE WSZYSTKICH INFORMACJI OPUBLIKOWANYCH PRZEZ EMITENTA W TRYBIE RAPORTU BIEŻĄCEGO W OKRESIE OBJĘTYM RAPORTEM

RAPORTY BIEŻĄCE I OKRESOWE:

1. Raport nr 26/2018 (12.10.2018 r.) Raport miesięczny wrzesień 2018 roku
2. Raport nr 27/2018 (19.10.2018 r.) Rejestracja zmian statutu XTPL S.A. i tekstu jednolitego statutu XTPL S.A.

RAPORTY BIEŻĄCE ESPI:

1. Raport nr 14/2018 (22.10.2018 r.) Podpisanie umowy objęcia akcji i zakończenie subskrypcji akcji.

5. KALENDARZ INWESTORA, OBEJMUJĄCY WYDARZENIA MAJĄCE MIEĆ MIEJSCE W LISTOPADZIE 2018 r. (LUB PÓŹNIEJ), KTÓRE DOTYCZĄ EMITENTA I SĄ ISTOTNE Z PUNKTU WIDZENIA INTERESÓW INWESTORÓW, W SZCZEGÓLNOŚCI DATY PUBLIKACJI RAPORTÓW OKRESOWYCH, PLANOWANYCH WALNYCH ZGROMADZEŃ, OTWARCIA SUBSKRYPCJI, SPOTKAŃ Z INWESTORAMI LUB ANALITYKAMI, ORAZ OCZEKIWANY TERMIN PUBLIKACJI RAPORTU ANALITYCZNEGO

14 listopada 2018 r.: Publikacja raportu kwartalnego za III kwartał 2018 r.

14 grudnia 2018 r.: Publikacja raportu miesięcznego za listopad 2018 r.

6. INFORMACJE NA TEMAT WYSTĄPIENIA TENDENCJI I ZDARZEŃ W OTOCZENIU RYNKOWYM EMITENTA, KTÓRE W OCENIE EMITENTA MOGĄ MIEĆ W PRZYSZŁOŚCI ISTOTNE SKUTKI DLA KONDYCJI FINANSOWEJ ORAZ WYNIKÓW FINANSOWYCH EMITENTA

W ocenie Zarządu Emitenta, w okresie objętym niniejszym raportem miesięcznym nie wystąpiły zdarzenia i nie pojawiły się nowe istotne tendencje w otoczeniu rynkowym Spółki, które mogłyby mieć istotne znaczenie dla kondycji finansowej oraz wyników finansowych.

W IMIENIU ZARZĄDU:

Maciej Adamczyk
Członek Zarządu