



**SKRÓCONE ŚRÓDROCZNE SKONSOLIDOWANE
SPRAWOZDANIE FINANSOWE ZA OKRES
OD 1 STYCZNIA 2015 ROKU
DO 30 CZERWCA 2015 ROKU**

**28 SIERPANIA
2015**

Spis treści

A. WYBRANE DANE FINANSOWE	1
B. ŚRÓDROCZNE SKRÓCONE SKONSOLIDOWANE SPRAWOZDANIE FINANSOWE GRUPY KAPITAŁOWEJ COMPERIA.PL S.A. ZA 6 MIESIĘCY 2015 ROKU	2

Bartosz Michałek
Prezes Zarządu

Karol Wilczko
Wiceprezes Zarządu

Warszawa, dnia 28 sierpnia 2015 roku

A. WYBRANE DANE FINANSOWE

Wybrane dane finansowe, zawierające podstawowe pozycje skróconego skonsolidowanego sprawozdania finansowego (również przeliczone na euro).

	tys. PLN			tys. EUR		
	za okres od 2015-01-01 do 2015-06-30	za okres od 2014-01-01 do 2014-12-31	za okres od 2014-01-01 do 2014-06-30	za okres od 2015-01-01 do 2015-06-30	za okres od 2014-01-01 do 2014-12-31	za okres od 2014-01-01 do 2014-06-30
Przychody netto ze sprzedaży	11 970	17 319	7 239	2 895	4 135	1 732
Zysk (strata) ze sprzedaży	-86	814	376	-21	194	90
Zysk (strata) z działalności operacyjnej	846	1 727	651	205	412	156
Zysk na okazijnym nabyciu	-	2 225	2 225	-	531	533
Zysk (strata) przed opodatkowaniem	883	4 090	2 967	214	977	710
Zysk (strata) netto	765	4 215	3 144	185	1 006	752
Przepływy pieniężne netto z działalności operacyjnej	2 990	3 951	-546	723	943	-131
Przepływy pieniężne netto z działalności inwestycyjnej	-3 669	-9 374	-5 215	-887	-2 238	-1 248
Przepływy pieniężne netto z działalności finansowej	-	9 630	9 630	-	2 299	2 305
Przepływy pieniężne netto – razem	-679	4 207	3 869	-164	1 004	926
Aktywa/Pasywa razem	30 564	30 432	28 049	7 287	7 140	6 741
Aktywa trwałe	20 703	18 702	16 023	4 936	4 388	3 851
Aktywa obrotowe	9 861	11 730	12 026	2 351	2 752	2 890
Kapitał własny	24 525	23 631	22 560	5 847	5 544	5 422
Zobowiązania razem	6 039	6 801	5 489	1 440	1 596	1 319
Zobowiązania długoterminowe	2 997	3 499	1 737	714	821	417
Zobowiązania krótkoterminowe	3 042	3 302	3 753	725	775	902
Liczba akcji (tys. szt.) ¹	2 157 891	2 065 083	1 970 736	2 157 891	2 065 083	1 970 736
Zysk (strata) na jedną akcję zwykłą (w PLN / EUR)	0,35	2,04	1,60	0,09	0,49	0,38
Rozwodniony zysk (strata) na jedną akcję zwykłą (w zł / EUR)	0,35	2,04	1,60	0,09	0,49	0,38
Wartość księgowa na jedną akcję (w PLN /EUR)	11,37	11,44	11,45	2,72	2,73	2,74

Wybrane pozycje sprawozdania z sytuacji finansowej zaprezentowane w raporcie w walucie EURO zostały przeliczone według, ogłoszonego przez Narodowy Bank Polski, średniego kursu euro z dnia 30 czerwca 2015 r. 4,1944 PLN/EURO; z dnia 30 czerwca 2014 r. 4,1609 PLN/EURO, dnia 31 grudnia 2014 r. 4,2623 PLN/EURO.

Wybrane pozycje sprawozdania z całkowitych dochodów oraz sprawozdania z przepływów pieniężnych przeliczono na EURO według, ogłoszonego przez Narodowy Bank Polski, kursu stanowiącego średnią arytmetyczną średnich kursów dla EURO, obowiązujących na ostatni dzień każdego zakończonego miesiąca w roku obrotowym 2014 r. oraz okresów od 1 stycznia 2014 do 30 czerwca 2014 oraz od 1 stycznia 2015 do 30 czerwca 2015 roku (odpowiednio: 4,1882 PLN/EURO, 4,1784 PLN/EURO i 4,1341 PLN/EURO).

¹Zastosowano średnią ważoną liczbę akcji zwykłych występujących w ciągu okresu (MSR 33 Zysk przypadający na jedną akcję, pkt 20)

B. ŚRÓDROCZNE SKRÓCONE SKONSOLIDOWANE SPRAWOZDANIE FINANSOWE GRUPY KAPITAŁOWEJ COMPERIA.PL S.A. ZA 6 MIESIĘCY 2015 ROKU

SKRÓCONEŚRÓDROCZNESKONSOLIDOWANE SPRAWOZADANIE Z ZYSKÓW I STRAT ORAZ POZOSTAŁYCH CAŁKOWITYCH DOCHODÓW

SPRAWOZDANIE Z CAŁKOWITYCH DOCHODÓW	Nota	30.06.2015	30.06.2014
		PLN'000	PLN'000
Działalność kontynuowana			
Przychody		12 929	7 590
Przychody ze sprzedaży		11 970	7 239
Pozostałe przychody		959	351
Koszty działalności operacyjnej		12 083	6 938
Usługi obce		7 508	4 413
Wynagrodzenia		2 290	1 047
Amortyzacja		1 771	1 023
Podatki i opłaty		38	126
Ubezpieczenie społeczne i inne świadczenia		157	65
Zużycie materiałów i surowców		95	77
Pozostałe koszty		223	187
Zysk (strata) z działalności operacyjnej		846	651
Zysk na okazijnym nabyciu		0	2 225
Przychody finansowe		42	95
Koszty finansowe		5	5
Zysk (strata) przed opodatkowaniem		883	2 967
Podatek dochodowy		118	-177
Zysk (strata) netto z działalności kontynuowanej		765	3 144
Zysk (strata) netto z działalności zaniechanej		-	-
Zysk netto przypadający jednostce dominującej		765	3 144
Zysk netto przypadający udziałom niesprawującym kontroli		-	-
Inne całkowite dochody		-	-
Całkowite dochody ogółem		765	3 144
Średnia ważona liczba wyemitowanych akcji zwykłych zastosowana do obliczenia podstawowego zysku na jedną akcję ²		2 157 891	1 970 736
Zysk netto na jedną akcję zwykłą z działalności kontynuowanej		0,35	1,60
Zysk netto na jedną akcję zwykłą z działalności zaniechanej			

² Zastosowano średnią ważoną liczbę akcji zwykłych występujących w ciągu okresu (MSR 33 Zysk przypadający na jedną akcję, pkt 20).

SKRÓCONE ŚRÓDROCZNE SKONSOLIDOWANE SPRAWOZDANIE Z SYTUACJI FINANSOWEJ

AKTYWA	Nota	30.06.2015	31.12.2014
Aktywa trwałe		20 703	18 702
Wartości niematerialne		20 133	18 147
Rzeczowe aktywa trwałe		232	192
Udziały w jednostce zależnej		0	0
Aktywa z tytułu podatku odroczonego		338	363
Aktywa obrotowe		9 861	11 730
Należności z tytułu dostaw i usług		3 042	3 276
Należności pozostałe		815	1 581
Należność z tytułu podatku dochodowego		0	189
Środki pieniężne i ich ekwiwalenty		5 946	6 625
Pozostałe aktywa		58	59
Aktywa razem		30 564	30 432

PASYWA	Nota	30.06.2015	31.12.2014
Razem kapitały przypadające jednostce dominującej		24 525	23 631
Kapitał akcyjny		216	216
Kapitał zapasowy		25 184	19 415
Kapitał z wyceny opcji menedżerskich		197	197
Zyski zatrzymane		-1 071	3 804
- w tym zysk (strata) netto		765	4 215
Udziały niesprawujące kontroli		-	-
Zobowiązanie długoterminowe		2 997	3 499
Rezerwa z tytułu podatku odroczonego		927	1 319
Pozostałe rezerwy		1	1
Dotacje		2 069	2 179
Zobowiązania krótkoterminowe		3 042	3 302
Pozostałe rezerwy		0	0
Kredyty bankowe i pożyczki zaciągnięte		1 355	1 480
Zobowiązania z tytułu dostaw i usług		867	863
Zobowiązania pozostałe		130	0
Zobowiązanie z tytułu podatku dochodowego		80	66
Dotacje		610	893
Pasywa razem		30 564	30 432

SKRÓCONE ŚRÓDROCZNE SKONSOLIDOWANE SPRAWOZDANIE Z PRZEPŁYWÓW PIENIĘŻNYCH

	1.01.2015- 30.06.2015	1.01.2014- 30.06.2014
PRZEPŁYWY ŚRODKÓW PIENIĘŻNYCH Z DZIAŁALNOŚCI OPERACYJNEJ		
I. Zysk / strata brutto	883	2 967
II. Korekty	2 107	- 3 513
1. Amortyzacja	1 771	1 023
2. Odsetki i udziały w zyskach (dywidendy)	-	-
3. Zysk (strata) z działalności inwestycyjnej	-	-
4. Zmiana stanu rezerw	-51	150
5. Zmiana stanu należności	1 001	-1 343
6. Zmiana stanu zobowiązań krótkoterminowych, z wyjątkiem pożyczek i kredytów	-121	-977
7. Zmiana stanu zobowiązań z tytułu dotacji	-394	-219
8. Podatek dochodowy zapłacony	-101	-504
9. Zmiana stanu pozostałych aktywów	1	581
10. Koszty programu motywacyjnego	-	-
11. Zysk na okazym nabyciu	-	-2 225
III. Przepływy pieniężne netto z działalności operacyjnej (I-II)	2 990	-546
PRZEPŁYWY ŚRODKÓW PIENIĘŻNYCH Z DZIAŁALNOŚCI INWESTYCYJNEJ		
I. Wpływy	-	-
II. Wydatki	3 669	5 215
1. Nabycie rzeczowych aktywów trwałych i wartości niematerialnych i prawnych	3 669	5 215
III. Przepływy pieniężne netto z działalności inwestycyjnej (I-II)	-3 669	-5 215
PRZEPŁYWY ŚRODKÓW PIENIĘŻNYCH Z DZIAŁALNOŚCI FINANSOWEJ		
I. Wpływy	-	11 500
1. Dopłaty do kapitału	-	11 500
2. Kredyty bankowe i pożyczki zaciągnięte	-	-
3. Inne wpływy finansowe	-	-
II. Wydatki	-	1 870
1. Spłata kredytów bankowych i pożyczek zaciągniętych	-	-
2. Odsetki	-	-
3. Inne wydatki finansowe	-	1 870
III. Przepływy pieniężne netto z działalności finansowej (I-II)	-	9 630
PRZEPŁYWY PIENIĘŻNE NETTO RAZEM	-679	3 869
BILANSOWA ZMIANA STANU ŚRODKÓW PIENIĘŻNYCH, W TYM	-679	3 869
- zmiana stanu środków pieniężnych z tytułu różnic kursowych	-	-
ŚRODKI PIENIĘŻNE NA POCZĄTEK OKRESU	6 625	2 418
ŚRODKI PIENIĘŻNE NA KONIEC OKRESU (F +/- D), W TYM	5 946	6 286
- o ograniczonej możliwości dysponowania	-	-

SKRÓCONE ŚRÓDROCZNE SKONSOLIDOWANE SPRAWOZDANIE ZE ZMIAN W KAPITALE WŁASNYM

ZA OKRES OD DNIA 01.01.2015 ROKU DO 30.06.2015 ROKU

	Kapitał zakładowy	Kapitał zapasowy	Kapitał z wyceny opcji menedżerskich	Kapitał rezerwowy	Zyski zatrzymane	Kapitał własny razem
Stan na 1 stycznia 2015 roku	216	19 415	197	-	3 804	23 631
Całkowite dochody:	-	5 769	-	-	-4 875	894
Zysk/strata netto roku obrotowego	-	-	-	-	765	765
Podział wyniku finansowego	-	5 769	-	-	-5 640	129
Transakcje z właścicielami:	-	-	-	-	-	-
Zawarcie umowy opcji menedżerskich na akcje	-	-	-	-	-	-
Emisja akcji/wydanie udziałów	-	-	-	-	-	-
Koszty emisji akcji	-	-	-	-	-	-
Przebieganie wyniku lat ubiegłych	-	-	-	-	-	-
Agio	-	-	-	-	-	-
Stan na 30 czerwca 2015 roku	216	25 184	197	-	-1 071	24 525

ZA OKRES OD DNIA 01.01.2014 ROKU DO 31.12.2014 ROKU

	Kapitał zakładowy	Kapitał zapasowy	Kapitał z wyceny opcji menedżerskich	Kapitał rezerwowy	Zyski zatrzymane	Kapitał własny razem
Stan na 1 stycznia 2014 roku	158	6 880	197	-	2 551	10 032
Całkowite dochody:	-	2 962	-	-	1 253	4 215
Zysk/strata netto roku obrotowego	-	-	-	-	4 215	4 215
Podział wyniku finansowego	-	2 962	-	-	-2 962	-
Transakcje z właścicielami:	58	9 572	-	-	-	9 630
Zawarcie umowy opcji menedżerskich na akcje	-	-	-	-	-	-
Emisja akcji/wydanie udziałów	58	11 443	-	-	-	11 500
Koszty emisji akcji	-	-1 870	-	-	-	-1 870
Stan na 30 czerwca 2014 roku	216	19 415	197	-	3 804	23 631

WYBRANE INFORMACJE OBJAŚNIAJĄCE

1 Informacje podstawowe

Dane Jednostki Dominującej

Comperia.pl S.A. (Jednostka Dominująca, Spółka) powstała z przekształcenia spółki Comperia.pl spółka z ograniczoną odpowiedzialnością w spółkę akcyjną. Przekształcenie Comperia.pl spółki z o.o. w spółkę akcyjną nastąpiło na podstawie uchwały Nadzwyczajnego Zgromadzenia Wspólników Grupy z dnia 8 czerwca 2011 roku (akt notarialny Rep A nr 9827/2011).

Jednostka Dominująca została wpisana do rejestru przedsiębiorców Krajowego Rejestru Sądowego, prowadzonego przez Sąd Rejonowy dla m. st. Warszawy w Warszawie, XIII Wydział Krajowego Rejestru Gospodarczego pod numerem KRS 0000390656 w dniu 4 lipca 2011 roku. Spółka posiada numer NIP 9512209854 oraz symbol REGON 140913752.

Siedziba Jednostki Dominującej mieści się w Warszawie(kod pocztowy: 02-673), przy ulicy Konstruktorskiej 13.

Czas trwania Jednostki Dominującej jest nieoznaczony.

Podstawowym przedmiotem działalności jest sprzedaż powierzchni reklamowej oraz pośrednictwo finansowe.

Dane jednostki zależnej

Comperia Ubezpieczenia spółka z ograniczoną odpowiedzialnością została założona dnia 17 maja 2013 roku (akt notarialny Rep A nr 3273/2013).

Została wpisana do rejestru przedsiębiorców Krajowego Rejestru Sądowego prowadzonego przez Sąd Rejonowy dla m.st. Warszawy w Warszawie, XIII Wydział Gospodarczy Krajowego Rejestru Sądowego pod numerem 0000465027 w dniu 7 czerwca 2013 roku. Spółka posiada Numer NIP 5213649980 oraz symbol REGON 140913752.

Siedziba Jednostki Zależnej mieści się w Warszawie (kod pocztowy: 02-673), przy ulicy Konstruktorskiej 13.

Czas trwania Jednostki Zależnej jest nieoznaczony.

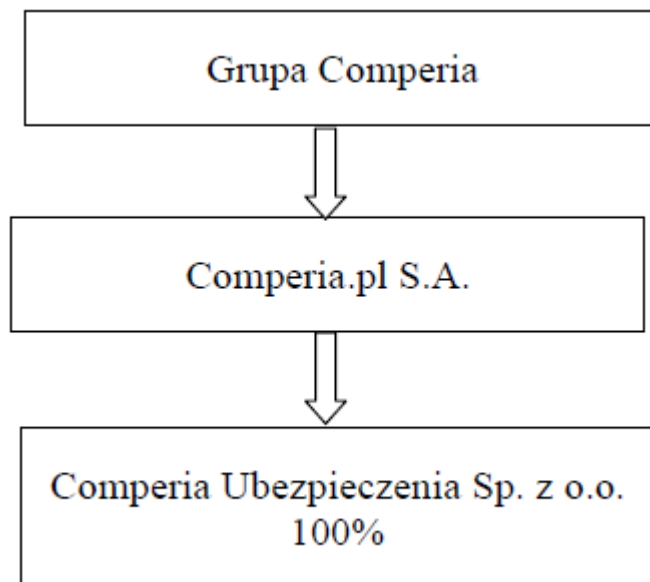
Spółka prowadzi działalność w zakresie pośrednictwa ubezpieczeniowego oraz działalność w zakresie sprzedaży w formie licencji aplikacji do zarządzania multiagencją ubezpieczeniową.

Opis organizacji Grupy Kapitałowej

W skład Grupy Comperia.pl wchodzi Comperia.pl S.A. oraz Comperia Ubezpieczenia spółka z o.o. Comperia.pl S.A. jest porównywarką produktów finansowych. Comperia Ubezpieczenia (wobec, której

podmiotem dominującym jest Comperia.pl S.A.) została założona w maju 2013 roku. Comperia Ubezpieczenia sp. z o.o. prowadzi działalność w zakresie pośrednictwa ubezpieczeniowego oraz działalność w zakresie sprzedaży w formie licencji aplikacji do zarządzania multiagencją ubezpieczeniową.

Struktura Grupy Comperia:



W okresie od 1 stycznia 2015 do 30 czerwca 2015 roku w Grupie nie zachodziły żadne zmiany organizacyjne.

Organy Spółki

Skład Zarządu Comperia.pl S.A., Jednostki Dominującej, na dzień 30 czerwca 2015 roku oraz na dzień sporządzenia skróconego śródrocznego skonsolidowanego sprawozdania finansowego przedstawiał się następująco:

- Prezes Zarządu – Bartosz Piotr Michałek,
- Wiceprezes Zarządu – Karol Wilczko.

W okresie od 1 stycznia 2015 roku do dnia sporządzenia niniejszego sprawozdania finansowego nie wystąpiły żadne zmiany w składzie Zarządu Spółki Dominującej.

Skład Rady Nadzorczej na dzień 30 czerwca 2015 roku oraz na dzień sporządzenia skróconego śródrocznego skonsolidowanego sprawozdania finansowego przedstawiał się następująco:

- Marek Dojnow - Przewodniczący Rady Nadzorczej,
- Derek Alexander Christopher - Wiceprzewodniczący Rady Nadzorczej,
- Tomasz Góreczny- Członek Rady Nadzorczej,

- Przemysław Czuk - Członek Rady Nadzorczej,
- Jacek Łubiński - Członek Rady Nadzorczej.

W okresie od 1 stycznia 2015 roku do dnia sporządzenia niniejszego sprawozdania finansowego nie wystąpiły żadne zmiany w składzie Rady Nadzorczej Jednostki Dominującej.

2 Przyjęte zasady rachunkowości

Oświadczenie o zgodności oraz ogólne zasady sporządzania

Prezentowane śródroczne skrócone skonsolidowane sprawozdanie finansowe zostało sporządzone zgodnie

z Międzynarodowymi Standardami Sprawozdawczości Finansowej (MSSF) w szczególności w zgodności z MSR 34 „Śródroczne sprawozdania finansowe” oraz z Rozporządzeniem Ministra Finansów z dnia 19 lutego 2009 roku w sprawie informacji bieżących i okresowych przekazywanych przez emitentów papierów wartościowych oraz zgodnie z odpowiednimi standardami rachunkowości mającymi zastosowanie do śródrocznej sprawozdawczości finansowej przyjętymi przez Unię Europejską, opublikowanymi i obowiązującymi w czasie przygotowywania półrocznego skróconego skonsolidowanego sprawozdania finansowego. Niniejsze śródroczne skrócone skonsolidowane sprawozdanie finansowe przedstawia rzetelnie sytuację finansową Grupy Kapitałowej Comperia.pl S.A. na dzień 30 czerwca 2015 roku oraz 31 grudnia 2014 roku, wyniki jej działalności za okres 6 miesięcy zakończony dnia 30 czerwca 2015 roku i 30 czerwca 2014 roku oraz przepływy pieniężne i zestawienie zmian w kapitale własnym za okres 6 miesięcy zakończony 30 czerwca 2015 roku i 30 czerwca 2014 roku.

Śródroczne skrócone skonsolidowane sprawozdanie finansowe zostało sporządzone przy założeniu kontynuowania działalności gospodarczej przez spółki z Grupy Kapitałowej Comperia.pl S.A. w dającej się przewidzieć przyszłości. Na dzień autoryzacji niniejszego śródrocznego skróconego skonsolidowanego sprawozdania finansowego nie stwierdza się istnienia okoliczności wskazujących na zagrożenie kontynuowania działalności przez Grupę.

Śródroczne skrócone skonsolidowane sprawozdanie finansowe nie zawiera wszystkich informacji, które ujawniane są w rocznym skonsolidowanym sprawozdaniu finansowym sporządzonym zgodnie z MSSF. Niniejsze śródroczne skrócone skonsolidowane sprawozdanie finansowe należy czytać łącznie ze skonsolidowanym sprawozdaniem finansowym Grupy Kapitałowej Comperia.pl S.A. za rok 2014.

Przy sporządzaniu śródrocznego skróconego skonsolidowanego sprawozdania finansowego przestrzegano tych samych zasad (polityki) rachunkowości i metod obliczeniowych co w ostatnim rocznym sprawozdaniu finansowym.

Walutą funkcjonalną i walutą prezentacji wszystkich pozycji sprawozdania finansowego jest PLN.

Sprawozdanie finansowe i wszystkie dane objaśniające są podawane w tysiącach PLN.

Niniejsze śródroczne skrócone skonsolidowane sprawozdanie finansowe zostało zatwierdzone do publikacji przez Zarząd jednostki dominującej Comperia.pl S.A. w dniu 28 sierpnia 2015 roku.

Nowe standardy, interpretacje i zmiany opublikowanych standardów

W niniejszym skróconym śródrocznym skonsolidowanym sprawozdaniu finansowym, dokonane przez Zarząd osądy w zakresie stosowanych przez Grupę Kapitałową Comperia.pl zasad rachunkowości i

głównych źródeł szacowania niepewności, były takie same jak opisane w skonsolidowanym sprawozdaniu finansowym za rok 2014.

Grupa Kapitałowa Comperia.pl zamierza przyjąć opublikowane, lecz nie obowiązujące do dnia publikacji niniejszego skróconego śródrocznego skonsolidowanego sprawozdania finansowego zmiany w międzynarodowych standardach, zgodnie z datą ich wejścia w życie. Oszacowanie wpływu zmian oraz wprowadzenia nowych MSSF na przyszłe skonsolidowane sprawozdanie finansowe zostało przedstawione w skonsolidowanym sprawozdaniu finansowym za rok 2014.

- 3 Opis organizacji grupy kapitałowej emitenta, ze wskazaniem jednostek podlegających konsolidacji, a w przypadku emitenta będącego jednostką dominującą, który na podstawie obowiązujących go przepisów nie ma obowiązku lub może nie sporządzać skonsolidowanych sprawozdań finansowych - również wskazanie przyczyny i podstawy prawnej braku konsolidacji.**

Grupa Kapitałowa Comperia.pl S.A. obejmuje:

- jednostkę dominującą Comperia.pl S.A.,
- jednostkę zależną ComperiaUbezpieczeniasp. z o.o., w której jednostka dominująca posiada 100% udziałów.

Spółka zależna podlega konsolidacji metodą pełną.

- 4 Wskazanie skutków zmian w strukturze Grupy Kapitałowej, w tym w wyniku połączenia jednostek gospodarczych, przejęcia lub sprzedaży jednostek grupy kapitałowej emitenta, inwestycji długoterminowych, podziału, restrukturyzacji i zaniechania działalności.**

W I półroczu 2015 roku nie wystąpiły zmiany w strukturze Grupy Kapitałowej Comperia.pl S.A.

- 5 Stanowisko zarządu odnośnie do możliwości zrealizowania wcześniej publikowanych prognoz wyników na dany rok, w świetle wyników zaprezentowanych w raporcie kwartalnym w stosunku do wyników prognozowanych.**

Zarząd Jednostki Dominującej nie publikował skonsolidowanych prognoz za rok 2015.

- 6 Wskazanie akcjonariuszy posiadających bezpośrednio lub pośrednio przez podmioty zależne co najmniej 5 % ogólnej liczby głosów na walnym zgromadzeniu emitenta na dzień przekazania raportu półrocznego wraz ze wskazaniem liczby posiadanych przez te podmioty akcji, ich procentowego udziału w kapitale zakładowym, liczby głosów z nich wynikających i ich procentowego udziału w ogólnej liczbie głosów na walnym zgromadzeniu oraz wskazanie zmian w strukturze własności znacznych pakietów akcji emitenta w okresie od przekazania poprzedniego raportu półrocznego.**

Struktura akcjonariuszy Jednostki Dominującej na dzień wydania niniejszego raportu

Wyszczególnienie	Ilość akcji	% akcji	Wartość nominalna (w PLN)	Liczba głosów na walnym zgromadzeniu	% udział głosów na walnym zgromadzeniu
Talnet Holding Limited					
Marek Dojnow	352 239	16,32%	35 223,90	697 239	24,52%
Adam Jabłoński	209 861	9,73%	20 986,10	414 292	14,57%
Bartosz Michałek	141 941	6,58%	14 194,10	278 227	9,78%
Karol Wilczko	187 576	8,69%	18 757,60	187 576	6,60%
Pozostali	181 207	8,40%	18 120,70	181 207	6,37%
	1 085 067	50,28%	108 506,70	1 085 067	38,16%
SUMA	2 157 891	100%	215 789,10	2 843 608	100%

Po dniu bilansowym, 20 lipca 2015 r. Spółka opublikowała raport bieżący nr 8/2015 dot. udziału w procesie negocjacji mających na celu pozyskanie dla Spółki partnera strategicznego.

7 Zestawienie stanu posiadania akcji emitenta lub uprawnień do nich przez osoby zarządzające i nadzorujące emitenta na dzień przekazania raportu kwartalnego, wraz ze wskazaniem zmian w stanie posiadania, w okresie od przekazania poprzedniego raportu kwartalnego, odrębnie dla każdej z osób.

Prezes Zarządu Bartosz Michałek posiada bezpośrednio 187.576 zdematerializowanych akcji zwykłych na okaziciela Spółki.

Wiceprezes Zarządu Karol Wilczko posiada bezpośrednio 181.207 zdematerializowanych akcji zwykłych na okaziciela Spółki.

Członek Rady Nadzorczej Marek Dojnow posiada bezpośrednio 209.861 akcji Spółki, w tym 204.431 akcji imiennych serii A uprzywilejowanych co do głosu (w stosunku 2:1) oraz 5.430 zdematerializowanych akcji zwykłych na okaziciela.

Prezes Zarządu Bartosz Michałek, Wiceprezes Zarządu Karol Wilczko oraz Członek Rady Nadzorczej Marek Dojnow nie posiadają akcji pośrednio.

8 Wskazanie postępowań toczących się przed sądem, organem właściwym dla postępowania arbitrażowego lub organem administracji publicznej.

Na dzień 30 czerwca 2015 roku Grupa nie była stroną istotnych spraw spornych prowadzonych w imieniu i przeciwko Grupie.

9 Wskazanie korekt błędów poprzednich okresów

W okresie 6 miesięcy 2015 roku nie wykryto błędów poprzednich okresów.

- 10 Informacje o zawarciu przez emitenta lub jednostkę od niego zależną jednej lub wielu transakcji z podmiotami powiązаныmi, jeżeli pojedynczo lub łącznie są one istotne i zostały zawarte na innych warunkach niż rynkowe, z wyjątkiem transakcji zawieranych przez emitenta będącego funduszem z podmiotem powiązany, wraz ze wskazaniem ich wartości, przy czym informacje dotyczące poszczególnych transakcji mogą być zgrupowane według rodzaju, z wyjątkiem przypadku, gdy informacje na temat poszczególnych transakcji są niezbędne do zrozumienia ich wpływu na sytuację majątkową, finansową i wynik finansowy emitenta.**

Wszystkie transakcje w Grupie COMPERIA.PL S.A. są zawierane na zasadach rynkowych.

- 11 Informacje o udzieleniu przez emitenta lub przez jednostkę od niego zależną poręczeń kredytu lub pożyczki lub udzieleniu gwarancji - łącznie jednemu podmiotowi lub jednostce zależnej od tego podmiotu, jeżeli łączna wartość istniejących poręczeń lub gwarancji stanowi równowartość co najmniej 10 % kapitałów własnych emitenta.**

Grupa Comperia.pl S.A. nie udzielała poręczeń kredytów lub pożyczek lub gwarancji.

- 12 Informacje o niespłaceniu kredytu lub pożyczki lub naruszeniu istotnych postanowień umowy kredytu lub pożyczki, w odniesieniu do których nie podjęto żadnych działań naprawczych do końca okresu sprawozdawczego**

Grupa Comperia.pl S.A. na dzień 30 czerwca 2015 nie była stroną żadnych umów kredytowych lub pożyczkowych, w przypadku których doszłoby do naruszenia postanowień umownych.

- 13 Inne informacje, które zdaniem emitenta są istotne dla oceny jego sytuacji kadrowej, majątkowej, finansowej, wyniku finansowego i ich zmian, oraz informacje, które są istotne dla oceny możliwości realizacji zobowiązań przez emitenta.**

W okresie od 01 stycznia 2015 do dnia zatwierdzenia sprawozdania finansowego nie wystąpiły takie zdarzenia.

- 14 Wskazanie czynników, które w ocenie emitenta będą miały wpływ na osiągnięte przez niego wyniki w perspektywie co najmniej kolejnego kwartału.**

Zdaniem Zarządu jednostki dominującej COMPERIA.PL S.A. nie występują czynniki zagrażające osiągnięcia dobrych wyników finansowych w II półroczu 2015 roku.

15 Przychody ze sprzedaży

Przychody ze sprzedaży Grupy za okresy półroczne w latach 2014- 2015 wyniosły:

PRZYCHODY ZE SPRZEDAŻY (STRUKTURA RZECZOWA/ RODZAJE DZIAŁALNOŚCI)	1.01.2015- 31.06.2015	1.01.2014- 31.06.2014
Przychody ze sprzedaży usług	11 970	7 239
w tym: od jednostek powiązanych		
Pozostałe przychody	959	351
w tym: od jednostek powiązanych		
Przychody sprzedaży, razem	12 929	7 590
w tym: od jednostek powiązanych		

Grupa uzyskuje przychody przede wszystkim z reklamy efektywnościowej oraz sprzedaży powierzchni reklamowej na stronach internetowych, będących narzędziami pozwalającymi na porównywanie różnych produktów finansowych.

Grupa prowadzi jednorodną działalność, Zarząd Jednostki Dominującej nie wyodrębnia segmentów oceniając wyniki Grupy.

16 Pozostałe przychody operacyjne

Wyszczególnienie	1.01.2015- 30.06.2015	1.01.2014- 30.06.2014
Przychody z tytułu dotacji	349	238
Rozwiązane rezerwy	478	50
Pozostałe przychody	132	63
Razem	959	351

Jako przychody z działalności operacyjnej, z tytułu dotacji Grupa ujmuje odpisy z tytułu rozliczenia okresowego dotacji otrzymanych na zakup środków trwałych i wytworzenie wartości niematerialnej w okresie amortyzacji środków trwałych proporcjonalnie do okresu ich amortyzacji.

17 Koszty działalności operacyjnej

Koszty działalności operacyjnej Grupy przedstawiały się następująco:

Wyszczególnienie	1.01.2015- 30.06.2015	1.01.2014- 30.06.2014
Usługi obce	7 508	4 413
Wynagrodzenia	2 290	1 047
Amortyzacja	1 771	1 023
Podatki i opłaty	38	126
Ubezpieczenie społeczne i inne świadczenia	157	65
Zużycie materiałów i surowców	95	77
Pozostałe koszty	223	187
Razem	12 083	6 938

KOSZTY AMORTYZACJI	1.01.2015- 30.06.2015	1.01.2014- 30.06.2014
Amortyzacja rzeczowych aktywów trwałych	49	33
Amortyzacja wartości niematerialnych	1 723	990
Koszty amortyzacji, razem	1 771	1 023

KOSZTY USŁUG OBCYCH	1.01.2015- 30.06.2015	1.01.2014- 30.06.2014
Usługi podwykonawców	1 041	260
Usługi marketingowe	5 417	1 922
Usługi najmu	265	125
Usługi informatyczne	48	482
Usługi sprzedaży	-	459
Program partnerski BGŻ	-	879
Pozostałe usługi	738	286
Koszty usług obcych, razem	7 508	4 413

Wysoki udział usług obcych w kosztach działalności podstawowej wynikał z charakteru prowadzonej przez Grupę działalności. Główne pozycje w kosztach usług w pierwszej połowie roku 2015 to koszty związane z Programem Partnerskim ComperiaLead oraz koszty marketingowe, w tym koszty związane z kampanią Comperia Bonus.

ŚWIADCZENIA PRACOWNICZE	1.01.2015- 30.06.2015	1.01.2014- 30.06.2014
Wynagrodzenia IT	140	242
Wynagrodzenia marketing	122	13
Wynagrodzenia produkty i analizy	-	27
Wynagrodzenia redakcja	254	287
Wynagrodzenia sekretariat	-	43
Wynagrodzenia zarządu	16	210
Wynagrodzenia sprzedaż	1 427	213
Inne wynagrodzenia	331	12
Ubezpieczenia społeczne i inne świadczenia	157	65
Koszty programu opcji menedżerskich	-	-
Razem koszty świadczeń	2 447	1 112

POZOSTAŁE KOSZTY OPERACYJNE	1.01.2015- 30.06.2015	1.01.2014- 30.06.2014
Pakiety medyczne	38	23
Odpisy aktualizujące należności	-	49
Podróże służbowe	77	43
Spisany VAT	-	26
Pozostałe koszty	107	46
Razem	223	187

18 Zysk na okazjnym nabyciu

ZYSK NA OKAZYJNYM NABYCIU	1.01.2015- 30.06.2015	1.01.2014- 30.06.2014
Cena nabycia składników majątkowych Telepolis	-	2 550
Wartość godziwa nabytych składników Telepolis	-	4 775
Razem	-	2 225

19 Przychody finansowe

W ramach przychodów finansowych za okres 6 miesięcy 2015 roku Grupa wykazuje odsetki otrzymane od środków pieniężnych od lokat bankowych w kwocie 42 tys. PLN.

20 Wartości niematerialne

WARTOŚCI NIEMATERIALNE	30.06.2015	31.12.2014
Prace rozwojowe oraz inne wartości niematerialne	17 934	15 751
Wartości niematerialne w toku wytwarzania	2 199	2 396
Razem	20 133	18 147

Na dzień 30 czerwca 2015 roku Grupa w ramach innych wartości niematerialnych wykazuje nabyte licencje oraz prace rozwojowe.

Prace rozwojowe, aktywowane w pozycji wartości niematerialnych dotyczą aktywowanych kosztów budowy stron internetowych i programów komputerowych zapewniających požądane na tych stronach użyteczności oraz kosztów budowy integrującego systemu informatycznego.

Wszystkie wartości niematerialne są własnością Grupy, żadne nie są używane na podstawie najmu, dzierżawy lub innej umowy, w tym umowy leasingu.

Grupa nie dokonywała zabezpieczeń na wartościach niematerialnych.

Na dzień 30 czerwca 2015 roku Grupa nie posiadała zawartych umów zobowiązujących ją do zakupu wartości niematerialnych.

21 Należności handlowe oraz pozostałe należności

Specyfikacja należności ogółem

Wyszczególnienie	30.06.2015	31.12.2014
Należności handlowe	3 097	3 341
Odpis aktualizujący wartość należności	55	65
Należności handlowe netto	3 042	3 276
Inne należności	815	1 770
Razem	3 857	5 047

Wyszczególnienie	30.06.2015	31.12.2014
Należności pozostałe, w tym:	815	1581
- należności dochodzone na drodze sądowej		
Należności publiczno-prawne, bez podatku bieżącego	0	107
Dotacje	0	1 453
Należności pozostałe (w tym zaliczki na środki trwałe, zapasy, dostawy)	815	21
Należności pozostałe brutto, razem	815	1 581
Odpisy aktualizujące wartość należności		
Należności pozostałe netto, razem	815	1 581
- w tym od jednostek powiązanych		

Wartość księgową netto należności jest zbliżona do ich wartości godziwej.

Zmiany stanu odpisu aktualizującego wartości należności handlowych:

Wyszczególnienie	30.06.2015	31.12.2014
Stan na dzień 1 stycznia	65	-
Utworzenie odpisów	-	65
Odwrócenie odpisów (" - ")	-10	-
Razem	55	65

22 Pozostałe aktywa

POZOSTAŁE AKTYWA	30.06.2015	31.12.2014
Poniesione koszty dotyczące przyszłych emisji	-	-
Koszty usług obcych	58	59
Krótkoterminowe pozostałe aktywa, razem	58	59

23 Środki pieniężne i ich ekwiwalenty

Wyszczególnienie	30.06.2015	31.12.2014
Środki pieniężne w kasie i w banku	5 946	6 625
Lokaty krótkoterminowe	-	-
Razem	5 946	6 625

Wszystkie środki pieniężne wykazywane w skróconym śródrocznym skonsolidowanym sprawozdaniu finansowym na 30 czerwca 2015 roku były w walucie PLN.

24 Kapitał podstawowy

Struktura akcjonariuszy jednostki dominującej na dzień 30 czerwca 2015 roku (pow. 5%).

Wyszczególnienie	Ilość akcji	% akcji	Wartość nominalna (w PLN)	Liczba głosów na walnym zgromadzeniu	% udział głosów na walnym zgromadzeniu
Talnet Holding Limited					
Marek Dojnow	352 239	16,32%	35 223,90	697 239	24,52%
Adam Jabłoński	209 861	9,73%	20 986,10	414 292	14,57%
Bartosz Michałek	141 941	6,58%	14 194,10	278 227	9,78%
Karol Wilczko	187 576	8,69%	18 757,60	187 576	6,60%
Pozostali	181 207	8,40%	18 120,70	181 207	6,37%
SUMA	1 085 067	50,28%	108 506,70	1 085 067	38,16%
	2 157 891	100%	215 789,10	2 843 608	100%

Programy opcji menadżerskich

W dniu 5 października 2010 roku Zwyczajne Zgromadzenie Wspólników Comperia.pl sp. z o.o. podjęło uchwałę w przedmiocie przyznania Panu Szymonowi Fieckowi, jednemu z kluczowych współpracowników Grupy, opcji na nabycie 30 udziałów w spółce, co odpowiada opcjom na nabycie 15 000 akcji Emitenta po przekształceniu w spółkę akcyjną.

W dniu 8 czerwca 2011 roku Zwyczajne Zgromadzenie Wspólników Comperia.pl sp. z o.o. podjęło uchwałę w sprawie przyznania Panu Łukaszowi Faciejew, doradcy ds. marketingu Grupy, opcji na nabycie 12 268 akcji Grupy po jej przekształceniu w spółkę akcyjną, oraz o przyznaniu Panu Danielowi Piotrowskiemu doradcy Grupy ds. sekcji ubezpieczeń, opcji na nabycie 12 268 akcji Grupy po jej przekształceniu w spółkę akcyjną. Grupa nie zawarła umowy opcji nabycia udziałów z Panem Danielem Piotrowskim, tym samym nie jest on objęty programem motywacyjnym.

Dnia 12 kwietnia 2012 roku Grupa złożyła Panu Szymonowi Fieckowi propozycję objęcia 15 000 akcji oraz Panu Łukaszowi Faciejew ofertę objęcia 6 134 akcji zwykłych na okaziciela serii D o wartości nominalnej 10 groszy jedna akcja, wyemitowanych na podstawie uchwały Zarządu Grupy z dnia 30 marca 2012 roku. Propozycja została przyjęta.

Na dzień 31 grudnia 2012 roku Pan Łukasz Faciejew wykonał kryteria efektywnościowe na poziomie uprawniającym go do nabycia 4 907 sztuk akcji. Uchwałą Zarządu Spółki z dnia 27 marca 2014 roku w sprawie podwyższenia kapitału zakładowego Spółki w granicach kapitału docelowego oraz zmiany Statutu Zarząd poinformował, że w drodze emisji w podwyższonym kapitale zakładowym Spółki objętych zostało 4 907 akcji zwykłych na okaziciela serii D, o wartości nominalnej 0,10 PLN każda akcja, tym samym został objęty w ramach podwyższenia kapitału zakładowego w wysokości 490,70 PLN, tj. z kwoty 215 298,40 PLN do kwoty 215 789,10 PLN. Podwyższenie kapitału zostało zarejestrowane w Krajowym Rejestrze Sądowym prowadzonym przez Sąd Rejonowy w Warszawie dnia 17 kwietnia 2014 roku.

25 Pozostałe kapitały

W ramach kapitału zapasowego, którego wartość na koniec czerwca 2015 roku wyniosła 25 184 tys. zł. Spółka wykazała między innymi nadwyżkę ceny emisyjnej nad wartością nominalną akcji objętych ofertą publiczną oraz poniesionych kosztów emisji.

POZOSTAŁE KAPITAŁY	30.06.2015	31.12.2014
Kapitał zapasowy, w tym:	25 184	19 415
- Zyski lat ubiegłych	11 922	6 153
- Nadwyżka wartości emisyjnej nad nominalną	15 913	15 913
- Koszty emisji akcji	-2 651	-2 651
Kapitał z wyceny opcji menedżerskich	197	197
Zyski zatrzymane	-1 071	3 804
Pozostałe kapitały, razem	24 309	23 415

26 Rezerwy na świadczenia pracownicze i pozostałe

REZERWY Z TYTUŁU ŚWIADCZEŃ PRACOWNICZYCH (WG TYTUŁÓW)	30.06.2015	31.12.2014
Stan na początek okresu	1	1
rezerwa na odprawy emerytalne i podobne	-	-
inne	-	-
Zwiększenia z tytułu:	-	-
rezerwa na odprawy emerytalne i podobne	-	-
inne	-	-
Wykorzystanie z tytułu:	-	-
rezerwa na odprawy emerytalne i podobne	-	-
inne	-	-
Rozwiązanie z tytułu:	-	-
rezerwa na odprawy emerytalne i podobne	-	-
inne	-	-
Stan na koniec okresu	1	1
rezerwa na odprawy emerytalne i podobne	-	-
inne	-	-

ZMIANA STANU POZOSTAŁYCH REZERW (WG TYTUŁÓW)	30.06.2015	31.12.2014
Stan na początek okresu	96	86
Zwiększenia z tytułu:	-	96
rezerwa na niewykorzystane urlopy	-	50
rezerwa na premie	-	30
rezerwa na koszty CB	-	16
Wykorzystanie z tytułu:	16	50
rezerwa na niewykorzystane urlopy	-	-
rezerwa na premie	-	50
rezerwa na koszty CB	16	-
Rozwiązanie z tytułu:	-	36
rezerwa na niewykorzystane urlopy	-	36
rezerwa na premie i inne koszty	-	-
rezerwa na koszty CB	-	-
Stan na koniec okresu	80	96

27 Zobowiązanie finansowe

W okresie od 1 stycznia 2015 roku do 30 czerwca 2015 roku Grupa nie zaciągała zobowiązań finansowych.

28 Zobowiązania handlowe oraz pozostałe zobowiązania

Struktura zobowiązań handlowych i pozostałych

Wyszczególnienie	30.06.2015	31.12.2014
Zobowiązania handlowe	1 355	1 480
Zobowiązania publiczno-prawne	710	522
Zobowiązania z tytułu wynagrodzeń	284	338
Pozostałe zobowiązania	3	3
Razem	2 352	2 343

Wartość księgową zobowiązań jest zbliżona do ich wartości godziwej.

Wartości bilansowe zobowiązań krótkoterminowych są wyrażone w całości w walucie PLN.

29 Świadczenia pracownicze

Wyszczególnienie	30.06.2015	31.12.2014
Zobowiązania z tytułu wynagrodzeń	284	338
Razem	284	338

Z tytułu świadczeń pracowniczych w sprawozdaniu z całkowitych dochodów ujęto następujące kwoty:

Wyszczególnienie	1.01.2015- 30.06.2015	1.01.2014- 30.06.2014
Koszty bieżącego zatrudnienia	2 290	2 944
Koszty ubezpieczeń społecznych	157	240
Razem	2 447	3 184

30 Wynagrodzenie kluczowego personelu Spółek z Grupy

Wynagrodzenie osób wchodzących w skład organów zarządzających oraz nadzorujących Jednostki Dominującej wypłacone lub należne:

Wyszczególnienie	1.01.2015- 30.06.2015	1.01.2014- 30.06.2014
Organy zarządzające	276	210
Organy nadzorujące	-	-
Razem	276	210

31 Przychody przyszłych okresów, dotacje

PRZYCHODY PRZYSZŁYCH OKRESÓW - DOTACJE	30.06.2015	31.12.2014
Przychody przyszłych okresów długoterminowe , w tym:	2 069	2 179
Dotacje	2 069	2 179
Przychody przyszłych okresów krótkoterminowe, w tym:	610	893
Dotacje	610	893
Dotacje, razem:	2 679	3 073

32 Podatek dochodowy

Wyszczególnienie	1.01.2015- 30.06.2015	1.01.2014- 30.06.2014
Podatek bieżący	312	-
Podatek odroczony	-194	-177
Razem	118	-177

Część bieżąca i odroczonego podatku dochodowego w roku 2014 i 2015 ustalona została według stawki równej 19% dla podstawy opodatkowania podatkiem dochodowym.

Najistotniejsze różnice przejściowe, od których Grupa tworzy aktywa i rezerwę z tytułu odroczonego podatku dochodowego dotyczą:

- nabytych składników majątku Telepolis wykazywanych w wartościach niematerialnych, które nie mają wartości podatkowej,
- aktywowanej straty podatkowej Jednostki zależnej za okres 2013 i 2014 r.,

— różnic w wartościach netto podatkowych i bilansowych majątku trwałego oraz rezerw kosztowych,

33 Zysk przypadający na jedną akcję

Podstawowy zysk na akcję wylicza się jako iloraz zysku przypadającego na akcjonariuszy Jednostki Dominującej oraz średniej ważonej liczby akcji zwykłych w trakcie roku.

WYLICZENIE ZYSKU ROZWODNIONEGO	1.01.2015- 30.06.2015	1.01.2014- 31.12.2014	1.01.2014- 30.06.2014
Wynik netto z działalności kontynuowanej	765	4 215	3 144
Wynik netto na działalności zaniechanej			
Wynik netto, razem	765	4 215	3 144
Odsetki od umarzalnych akcji uprzywilejowanych zamiennych na akcje zwykłe			
Wynik netto przypadający na zwykłych akcjonariuszy, zastosowany do obliczenia rozwodnionego zysku na jedną akcję	765	4 215	3 144

LICZBA AKCJI	1.01.2015- 30.06.2015	1.01.2014- 31.12.2014	1.01.2014- 30.06.2014
Średnia ważona liczba wyemitowanych akcji zwykłych zastosowana do obliczenia podstawowego zysku na jedną akcję	2 157 891	2 065 083	1 970 736
Wpływ rozwodnienia:			
Opcje na akcje	-	-	-
Umarzalne akcje uprzywilejowane	-	-	-
Średnia ważona liczba akcji zwykłych zastosowana do obliczenia rozwodnionego zysku na jedną akcję	2 157 891	2 065 083	1 970 736

WYLICZENIE ZYSKU NA JEDNĄ AKCJĘ	1.01.2015- 30.06.2015	1.01.2014- 31.12.2014	1.01.2014- 30.06.2014
Zysk netto na jedną akcję zwykłą z działalności kontynuowanej	0,35	2,04	1,60
Rozwodniony zysk netto na jedną akcję zwykłą z działalności kontynuowanej	0,35	2,04	1,60

34 Istotne zmiany wielkości szacunkowych.

W I półroczu 2015 roku w Grupie nie wystąpiły istotne zmiany.

35 Zwięzły opis istotnych dokonań lub niepowodzeń emitenta w okresie, którego dotyczy raport, wraz z wykazem najważniejszych zdarzeń ich dotyczących.

Zdaniem Zarządu Comperia.pl S.A. nie wystąpiły istotne dokonania i niepowodzenia w Grupie w I półroczu 2015 roku.

36 Opis czynników i zdarzeń, w szczególności o nietypowym charakterze, mających znaczący wpływ na osiągnięte wyniki finansowe.

Zdaniem Zarządu Comperia.pl S.A. w I półroczu 2015 roku nie wystąpiły nietypowe sytuacje.

37 Objasnienia dotyczące sezonowości lub cykliczności działalności emitenta w prezentowanym okresie.

Nie dotyczy.

38 Informację dotyczącą emisji, wykupu i spłaty nie udziałowych i kapitałowych papierów wartościowych.

W dniu 27 marca 2014 roku zgodnie z aktem notarialnym (Rep A nr 1246/2014) zostało uchwalone podniesienie kapitału podstawowego Spółki z kwoty 157 798,40 PLN do kwoty 215 298,40 PLN poprzez emisję 575 000 akcji na okaziciela serii F o wartości nominalnej 0,1 PLN każda akcja, tym samym kapitał podstawowy został podniesiony o 57 500 PLN. Jednostka uzyskała nadwyżkę środków z tytułu emisji ponad wartość nominalną w wysokości 11 442 500 PLN. Podwyższenie kapitału zostało zarejestrowane w Krajowym Rejestrze Sądowym prowadzonym przez Sąd Rejonowy w Warszawie dnia 27 lutego 2014 roku.

Zarząd Giełdy Papierów Wartościowych w Warszawie S.A. Uchwałą nr 346/2014 z dnia 25 marca 2014 roku postanowił wprowadzić z dniem 25 marca 2014 roku, w trybie zwykłym do obrotu giełdowego na rynku podstawowym akcje spółki Comperia.pl S.A.

Uchwałą Zarządu Spółki z dnia 27 marca 2014 roku w sprawie podwyższenia kapitału zakładowego Spółki w granicach kapitału docelowego oraz zmiany Statutu Zarząd poinformował, że w drodze emisji w podwyższonym kapitale zakładowym Spółki objętych zostało 4 907 akcji zwykłych na okaziciela serii D, o wartości nominalnej 0,10 zł każda akcja, tym samym został objęty w ramach podwyższenia kapitału zakładowego w wysokości 490,70 zł, tj. z kwoty 215 298,40 zł do kwoty 215 789,10 zł. Podwyższenie kapitału zostało zarejestrowane w Krajowym Rejestrze Sądowym prowadzonym przez Sąd Rejonowy w Warszawie dnia 17 kwietnia 2014 roku.

39 Informacje dotyczące wypłaconej (lub zadeklarowanej) dywidendy, łącznie i w przeliczeniu na jedną akcję, z podziałem na akcje zwykłe i uprzywilejowane.

W I półroczu 2015 nie wypłacano dywidendy.

40 Wskazanie zdarzeń, które wystąpiły po dniu, na który sporządzono skrócone śródroczne skonsolidowane sprawozdanie finansowe, nieujętych w tym sprawozdaniu, a mogących w znaczący sposób wpłynąć na przyszłe wyniki finansowe emitenta.

Nie wystąpiły takie zdarzenia.

41 Informacje dotyczące zmian zobowiązań warunkowych lub aktywów warunkowych, które nastąpiły od czasu zakończenia ostatniego roku obrotowego.

Nie wystąpiły zmiany zobowiązań i aktywów warunkowych od czasu zakończenia ostatniego roku obrotowego.

42 Rodzaj oraz kwoty pozycji wpływających na aktywa, zobowiązania, kapitał, wynik finansowy netto lub przepływy środków pieniężnych, które są nietypowe ze względu na ich rodzaj, wielkość lub częstotliwość.

Grupa nie odnotowała nietypowych zdarzeń w okresie od dnia 01 stycznia 2015 do dnia 30 czerwca 2015r.

43 Zarządzanie ryzykiem finansowym

Do głównych instrumentów finansowych, które posiada Grupa, należą aktywa finansowe, takie jak należności z tytułu dostaw i usług, środki pieniężne i depozyty krótkoterminowe, które powstają bezpośrednio w toku prowadzonej przez nią działalności.

Zasadą stosowaną przez Grupę obecnie i przez cały okres objęty sprawozdaniem jest nieprowadzenie obrotu instrumentami finansowymi.

Główne rodzaje ryzyka wynikającego z instrumentów finansowych Grupy obejmują ryzyko stopy procentowej, ryzyko związane z płynnością, ryzyko walutowe oraz ryzyko kredytowe. Zarząd Jednostki Dominującej weryfikuje i uzgadnia zasady zarządzania każdym z tych rodzajów ryzyka – zasady te zostały w skrócie omówione poniżej. Jednostka monitoruje również ryzyko cen rynkowych dotyczące wszystkich posiadanych przez nią instrumentów finansowych.

Ryzyko stopy procentowej

Narażenie Grupy na ryzyko wywołane zmianami stóp procentowych nie jest istotne ze względu na brak długoterminowych zobowiązań finansowych. Wszystkie formy finansowania działalności są oparte o zmienną stopę procentową bazującą na stawce WIBOR. Oprocentowanie instrumentów finansowych o zmiennym oprocentowaniu jest aktualizowane w okresach poniżej jednego roku. Grupa na bieżąco monitoruje sytuację związaną z decyzjami Rady Polityki Pieniężnej, mającymi bezpośredni wpływ na rynek stóp procentowych w kraju.

Ryzyko kredytowe

Grupa zawiera transakcje wyłącznie z renomowanymi firmami o dobrej zdolności kredytowej. Ponadto, dzięki bieżącemu monitorowaniu stanów należności, narażenie Jednostki na ryzyko nieściągalnych należności jest nieznaczne. W odniesieniu do innych aktywów finansowych Grupy, takich jak środki pieniężne i ich ekwiwalenty, ryzyko kredytowe Jednostki powstaje w wyniku niemożności dokonania zapłaty przez drugą stronę umowy, a maksymalna ekspozycja na to ryzyko równa jest wartości bilansowej tych instrumentów. W Grupie nie występują istotne koncentracje ryzyka kredytowego.

Ryzyko związane z płynnością

Kierownictwo Grupy monitoruje ryzyko braku funduszy. Celem Jednostki jest utrzymanie równowagi pomiędzy ciągłością a elastycznością finansowania, poprzez korzystanie z rozmaitych źródeł finansowania.

Ryzyko walutowe

Grupa prowadzi działalność głównie na rynku krajowym w walucie polskiej, dlatego nie jest w istotny sposób na ryzyko kursowe. Większość należności i zobowiązań denominowana jest w walucie krajowej. Grupa nie stosuje pochodnych instrumentów zabezpieczających przed ryzykiem kursowym.

Wartość bilansowa i wartość godziwa klas instrumentów finansowych.

	Kategoria zgodnie z MSR 39	Wartość bilansowa		Wartość godziwa	
		30.06.2015	31.12.2014	30.06.2015	31.12.2014
Aktywa finansowe					
Należności z tytułu dostaw i usług	PiN	3 042	3 276	3 042	3 276
Należności pozostałe	PiN	815	1 581	815	1 581
Środki pieniężne i ich ekwiwalenty	DDS	5 946	6 625	5 946	6 625
Zobowiązania finansowe					
Kredyty bankowe i pożyczki zaciągnięte	PZFwgZK	0	0	0	0
Zobowiązania z tytułu dostaw i usług	PZFwgZK	1 355	1 480	1 355	1 480
Zobowiązania pozostałe	PZFwgZK	867	863	867	863
Zobowiązanie z tytułu podatku dochodowego	PZFwgZK	130	0	130	0

Użyte skróty:

- WwWGpWF – Aktywa/ zobowiązania finansowe wyceniane w wartości godziwej przez wynik finansowy,
- PiN – Pożyczki i należności,
- PZFwgZK – Pozostałe zobowiązania finansowe wyceniane według zamortyzowanego kosztu,
- DDS – Aktywa finansowe dostępne do sprzedaży

Wartość godziwa instrumentów finansowych, jakie Grupa posiadała na dzień 30 czerwca 2015 roku i 31 grudnia 2014 roku nie odbiegała istotnie od wartości prezentowanej w sprawozdaniach finansowych za poszczególne lata z następujących powodów :

- w odniesieniu do instrumentów krótkoterminowych ewentualny efekt dyskonta nie jest istotny,
- instrumenty te dotyczą transakcji zawieranych na warunkach rynkowych.

Jednostka dokonuje wyceny wartości godziwej posługując się następującą hierarchią:

- ceny notowane (nieskorygowane) z aktywnych rynków dla identycznych aktywów lub zobowiązań,
- dane wejściowe inne, niż notowane ceny poziomu 1, które są pośrednio lub bezpośrednio możliwe do zaobserwowania. Jeśli składnik aktywów lub zobowiązanie ma określony okres życia, dane wejściowe muszą być możliwe do zaobserwowania zasadniczo przez cały ten okres.
- dane wejściowe, które nie opierają się na danych rynkowych możliwych do zaobserwowania. Zastosowane założenia muszą odzwierciedlać te, które byłyby zastosowane przez uczestników rynku, włączając ryzyko.

Na dzień 30 czerwca 2015 roku i 31 grudnia 2014 roku Jednostka nie posiadała instrumentów finansowych wycenionych w wartości godziwej.

Ze względu na brak istotności aktywów i zobowiązań finansowych w walutach obcych (wartości na poszczególne dni bilansowe poniżej 1 tys. PLN) nie zostanie przedstawiona szczegółowa struktura walutowa instrumentów finansowych.

Na dzień 30 czerwca 2015 nie wystąpiły zdarzenia mające wpływ na wartość godziwą aktywów finansowych i zobowiązań finansowych jednostki.

Nie dokonano zmiany w klasyfikacji aktywów finansowych w wyniku zmiany celu lub wykorzystania tych aktywów.

44 Zarządzanie kapitałem.

Głównym celem zarządzania kapitałem Grupy jest utrzymanie dobrego ratingu kredytowego i bezpiecznych wskaźników kapitałowych, które wspierałyby działalność operacyjną Grupy i zwiększały wartość dla jej akcjonariuszy.

Grupa zarządza strukturą kapitałową i w wyniku zmian warunków ekonomicznych wprowadza do niej zmiany. W celu utrzymania lub skorygowania struktury kapitałowej, Grupa może zmienić wypłatę dywidendy dla akcjonariuszy, zwrócić kapitał akcjonariuszom lub wyemitować nowe akcje. W roku zakończonym dnia 31 grudnia 2014 roku, 30 czerwca 2015 roku nie wprowadzono żadnych zmian do celów, zasad i procesów obowiązujących w tym obszarze.

Wyszczególnienie	30.06.2015	31.12.2015
Oprocentowane kredyty i pożyczki	0	0
Zobowiązania leasingowe	0	0
Zobowiązania handlowe i pozostałe zobowiązania	2 352	2 342
Środki pieniężne i ich ekwiwalenty	-5 946	-6 625
Zadłużenie netto	- 3594	-4 282
Kapitał własny	24 525	23 631
Kapitał i zadłużenie netto	20 931	19 349
Wskaźnik dźwigni	0,85	0,82

45 Działalność zaniechana

Działalność zaniechana w bieżącym oraz poprzednim okresie sprawozdawczym nie wystąpiła.

Bartosz Michałek

Karol Wilczko

Prezes Zarządu

Wiceprezes Zarządu

Warszawa, dnia 28 sierpnia 2015 roku